



Le Trait d'Union
Nivolésien



N° 108
4^e Trimestre 2013

Bulletin Municipal
d'Information de
NIVOLAS-VERMELLE

Joyeux
Noël



www.nivolas-vermelle.fr



Le Mot du Maire

L'année 2014, vous serez appelés à voter deux fois, le 23 et le 30 mars pour les élections municipales et le 25 mai pour les élections européennes.

Attention, pour la première fois, le mode de scrutin pour les municipales change. Étant dans une commune de plus de 1000 habitants, le scrutin n'est plus un scrutin pluri-nominal (avec possibilité de panachage) mais un scrutin de liste.

On ne pourra voter que pour des listes déposées en préfecture composées alternativement d'hommes et de femmes en parité. On ne pourra donc voter que pour la liste entière. Toute liste qui aura été rayée, qui aura une adjonction d'un nom sera annulée. Il faudra donc y veiller pour ne pas faire annuler son vote.

Avec le même bulletin, on votera également pour élire les délégués au Conseil Communautaire de la CAPI. La commune dispose de deux délégués. Le bulletin de vote comportera donc trois noms (deux titulaires et un suppléant) pour la CAPI à côté des 19 noms pour le Conseil Municipal.

Il est clair que ce vote permettant d'élire à la fois les conseillers municipaux et les délégués à la CAPI est important pour notre vie quotidienne. Mais pour voter, il faut être inscrit sur les listes électorales et cela doit être fait avant le 31 décembre 2013. Après, il sera trop tard.

En cette fin d'année, l'aménagement de la rue du Stade a été terminé. En effet, afin de séparer nettement l'espace piéton le

long des villas, nous avons dû installer une bordure pour protéger les enfants, puisque, malgré les marquages des automobilistes se garaient sur ce cheminement obligeant les piétons à marcher sur la chaussée. Il ne reste plus qu'à peindre en blanc ces bordures.

Les travaux de mise en accessibilité du Foyer pour les handicapés sont bien avancés. Cela nous permettra, pour les familles qui ont une personne âgée ou handicapée, de proposer la location du Foyer au lieu de la Salle Pour Tous que nous ne pourrions pas rendre accessible facilement.

Le bon de commande pour le changement des translucides et des lanterneaux de désenfumage de la grande salle du Gymnase est signé. L'entreprise Franco prévoira son intervention dès que le temps le permettra à une période de vacances scolaires. Enfin la commune prendra en charge le remplacement du praticable de la Salle de Gymnastique qui a plus de vingt-cinq ans et qui est devenu dangereux.

De son côté, la CAPI a aménagé la chicane sur la route de Sérézin pour ralentir les voitures à l'entrée du village et permettre aux piétons de passer en sécurité près de la maison Goyet. Elle a également refait le revêtement de la zone d'activité des Chaumes qui était tout défoncé.

Deux dispositifs sont en place. Une Opération Programmée d'Amélioration de l'Habitat (OPAH) vient de démarrer. Elle permettra aux propriétaires d'obtenir des subventions pour améliorer le confort,

en particulier thermique de leur habitation. Ces subventions peuvent être accordées aux propriétaires occupants, sous certaines conditions de ressources et aux propriétaires qui louent leur maison, à condition de passer une convention visant à modérer le loyer. Ces subventions sont accordées par l'ANAH (Agence Nationale pour l'Amélioration de l'Habitat) et la CAPI. Prendre contact avec le cabinet Urbanis qui tient une permanence le premier mardi du mois, de 16h00 à 18h00 en Mairie.

La CAPI a mis en place également un Relais Assistantes Maternelles (RAM) destiné à soutenir les nourrices agréées et à aider les familles à remplir leurs obligations d'employeur.

La préparation du budget 2014 de la commune, s'annonce sous le signe de restrictions : réduction des dotations de l'État, augmentation des cotisations retraite des personnels, modification des horaires scolaires qui vont augmenter les charges des communes dans ce domaine. Malgré cela il faudra que nous gardions un œil vigilant sur le montant des impôts locaux, afin de les conserver dans une fourchette acceptable.

A tous, l'ensemble des Conseillers Municipaux et le personnel communal, vous souhaite une bonne et heureuse année 2014, en attendant de le faire en direct, lors des vœux de la municipalité le 3 janvier, à la salle des fêtes

Michel Rival

Mots Croisés n°107

	1	2	3	4	5	6	7	8	9	10
1										
2										
3										
4										
5										
6										
7										
8										
9										
10										

Horizontalement

- 1/ Affection digestive
- 2/ Voilées
- 3/ Pré colombien
Riches emmêlés
- 4/ Propriété outre Atlantique
Tiré de l'orge
- 5/ Vérifier - Fin d'infinifif
- 6/ Souffle au Nord
- 7/ C'est du beau
Groupes en désordre
- 8/ Étalent
- 9/ Esclaffé
Conjonction inversée
Aimé des glaciers
- 10/ Critiqueras méchamment

Verticalement

- 1/ Amarra - Ventile
- 2/ Roulé - Alerter
- 3/ Petite grenouille
- 4/ Frapper en désordre - Lésé
- 5/ Fruits d'été - Offrande
- 6/ Décria - Le propre de l'homme
- 7/ Champion - Un de nos voisins
- 8/ Régit - Inscire
- 9/ Écarte - Possessif
- 10/ Atteints du mal du siècle

(Solution p. 22)

ATTENTION, EN RAISON DES ÉLECTIONS MUNICIPALES LE TUN N° 109 NE POURRA PAS PARAÎTRE FIN MARS, COMME D'HABITUDE. SA PUBLICATION SERA REPORTÉE À FIN AVRIL.

Mise en conformité du Foyer : Résultats de la consultation pour les travaux d'accessibilité des handicapés. En montants TTC : Lot maçonnerie, Entreprise Fuzier, 3988,66€ - lot Cloisons peintures, JP Barazier, 4470,65€ - lot carrelage, les Carrelages du Guiers, 3824,93€ - lot menuiseries intérieures, Copo de l'Hien, 5062,07€ - lot métallerie, Sté Villon-Guttin, 4532,84€ - lot électricité, SARL Jeanjean, 4177,17€ - lot plomberie, Giaouras, 4377,36€, soit un total de 30 433,68€.

Rapport de la régie de l'eau et de l'assainissement : Le Conseil Municipal constate le mauvais rendement du réseau en raison de fuites, dont l'essentiel est en cours de réparation. A 1er janvier 2013, le prix du m³ d'eau ressort à 1,51€ pour une consommation moyenne de 120m³, le prix du m³ assaini à 2,08€ pour une consommation moyenne de 120m³, donc un prix total du m³ de 3,59€ pour une consommation moyenne de 120m³. (Pour mémoire, le prix moyen du m³, au niveau national est de 3,87€). On constate que le coût du m³ assaini est plus élevé que la fourniture du m³ d'eau potable. Cela tient en grande partie à la reconstruction des stations d'épuration. La Régie des eaux informe qu'à partir de l'an prochain, il sera possible de choisir de payer en deux échéances ou d'être mensualisé.

Rapport sur les déchets des ménages : On constate que globalement la part des ordures ménagères collectées au porte à porte diminue, du fait de l'effort fait par un grand nombre de nivoliens pour porter les emballages, les journaux magazines, les verres aux points propres, de composter tout ce qui peut fermenter, et de porter à la déchèterie le maximum des déchets non ménagers. On passe de 263kg par an et par habitant à 255kg. La commune n'est pas mal placée, mais on peut encore améliorer ce chiffre en triant encore mieux nos déchets. Il faut savoir que le coût global des ordures ménagères résiduelles est de 216,49€ la tonne, (collecte et traitement

à l'usine d'incinération). A ce prix, cela nous incite à trier encore plus, afin d'alléger nos poubelles.

Opération Programmée d'Amélioration de l'Habitat : Cette opération débute en octobre. Les propriétaires bailleurs et les propriétaires occupants de logements de plus de 15 ans peuvent bénéficier de subventions de l'ANAH, de la CAPI, du Conseil Général et éventuellement des caisses de retraites afin d'améliorer les logements. Renseignements en Mairie, surtout, aux permanences du bureau d'études Urbanis, le premier mardi de chaque mois, de 16h00 à 18h00.

Exposition d'art contemporain : Après rencontre avec l'artiste, Danielle Stéphane, la commune participera aux boissons pour le pot suivant l'atelier d'écriture du samedi 19 octobre, à la prise en charge d'un car pour emmener deux classes visiter l'exposition à Bourgoin-Jallieu, de l'assurance des œuvres exposées, pendant la durée de l'exposition à la Bibliothèque. En revanche, comme l'avait demandé l'artiste il n'est pas possible de refaire les peintures de la Bibliothèque. Rappelons qu'un atelier d'écriture sera également organisé le 26 novembre.

Bibliothèque du Centre Hospitalier Pierre Oudot : Décision d'accorder une subvention exceptionnelle de 100€, pour l'achat de livres.

Chemin de la Vie Etroite : Un dispositif sera mis en place pour empêcher la circulation des véhicules à moteurs, autres que ceux nécessaires aux services et aux cultures. M. Le Maire prendra un arrêté pour limiter la circulation sur ce chemin. La commission « cadre de vie et environnement » se réunira afin de voir s'il serait nécessaire d'établir la même interdiction pour d'autres chemins.

Rythmes scolaires : Le Conseil Municipal maintient sa proposition d'horaire, qui garde une pause méridienne de deux heures, afin que les enfants ne soient pas bousculés

pour manger. De plus cela évite de terminer la classe trop tôt l'après-midi, ce qui amènerait à mettre en place une organisation très longue, très complexe et donc, hors des capacités financières de la commune. Le Conseil Municipal réaffirme qu'il ne veut pas augmenter les impôts de 7% pour faire face à cette responsabilité nouvelle.

Matériel complémentaire pour le restaurant scolaire : Achat d'un petit congélateur, d'une centrale de désinfection, d'un filtre anti tartre et de plaques de pâtisserie.

Parking de covoiturage : la cession de terrain se fera à la CAPI et non à SARA.

Cages de foot : pour les jeux à 7 sur le stade municipal du centre village. Un titre de recette sera fait au CSN pour une participation d'un montant de 20% de l'acquisition soit 400€.

Bail commercial : à passer avec la Société «Nivolas Market», pour la reprise du magasin d'alimentation du Centre du Village. Les conditions de location restent inchangées. Le premier loyer sera dû à compter du 1er février 2014 (une remise de trois mois étant consentie au démarrage de l'activité).

Réseau haut débit du Conseil Général : le Conseil Municipal s'engage, pour tous travaux de voirie engagés par la commune à poser des fourreaux en attente, afin que le Conseil Général puisse passer la fibre optique sans avoir à recréuser les revêtements.

Déclaration Préalable : Manuel Da Cruz : parcelle AD 48, 2495 RD 1085, en zone UA au PLU, pour création d'une ouverture et pose d'une porte.

Permis de construire : Florian Crollard et Candice Franco : parcelle AB 389, chemin du Tillaret, en zone A et Uc au PLU pour construction d'une maison individuelle. SARL Arcoterre : parcelle AH 103, lots A et B, pour transfert d'un permis accordé.

Voëux de la Municipalité

Vendredi 3 janvier à 18h30

A la Salle des fêtes

Don du sang

Mercredi 15 janvier de 16h45 à 19h15

A la Salle des Fêtes

Décision Modificative n° 2 : En Investissements, diminution du budget voirie de 20 000€ afin d'augmenter le budget divers matériels du même montant. En fonctionnement, diminution du compte dépenses imprévues de 9500€ pour augmenter les comptes : combustibles, 500€, alimentation, 5000€, transports collectifs, 500€, charges sociales diverses, 500€ et cotisations sécurité sociale, 3000€.

Cimetière : Lors des opérations de reprises de tombes à l'état d'abandon, plusieurs familles ont manifesté leur intention d'abandonner leur concession. Cet abandon est accepté pour les concessions trentenaires. Pour les concessions perpétuelles, décision d'attendre la fin de la procédure de reprise. Décision de vider les concessions dans l'ossuaire communal et de déposer les monuments.

Rue du Stade : Il apparaît que des automobilistes se garent sur le cheminement piétons, pourtant bien balisé à cet effet, obligeant des mamans avec des poussettes à marcher sur la chaussée. Des potelets seront placés le long du cheminement pour protéger les piétons. Un devis a été demandé à l'entreprise Eiffage.

Supérette : Le repreneur est rentré dans les lieux. Le magasin d'alimentation est désormais ouvert. Le Conseil Municipal valide la décision qui avait été prise de doubler par l'intérieur les murs de la réserve.

Programme 2013 - 2014 des travaux de voirie de la CAPI : Aménagement de sécurité route de Sérézin et réfection des enrobés de la zone d'activités des Chaumes, en 2013. Pour 2014, il est prévu de sécuriser le cheminement piéton rue du Bas-Vermelle, au droit du pont de l'Agny, d'aménager un cheminement sécurisé pour les piétons, rue de Bousseu.

A la demande de la CAPI, le Conseil Municipal décide de demander au Maire de prendre un arrêté de limitation de la vitesse à 50km/h dans la rue du Vernay, entre l'entrée de la zone d'activités et le rond point du lycée.

La commission voirie : se rendra avenue de Ruffieu afin de voir comment améliorer les rétentions d'eau à certains endroits.

Rythmes scolaires : La Directrice Académique des Services de l'Éducation Nationale demande l'avis du Conseil Municipal sur les horaires scolaires à partir de la rentrée 2014, avant de prendre sa

décision définitive. Le Conseil Municipal confirme sa proposition : le matin 8h45 - 11h45, l'après-midi 13h45 - 16h00.

Schéma de mutualisation concernant les rythmes scolaires : confirmation de la décision d'adhérer à cette action proposée par la CAPI et de participer financièrement à la mise en place de la plate-forme pour un montant de 466,67€.

Relais Assistantes Maternelles : la CAPI met en place un RAM (Relais Assistantes Maternelles) destiné à soutenir l'action des Assistantes Maternelles, notamment par la mise en place de moments collectifs d'animation rassemblant les Assistantes Maternelles et les enfants. Ces rassemblements seront mis en place à compter de janvier. La commune propose la mise à disposition des trois salles d'animation du restaurant scolaire, ainsi que du hall d'entrée et des toilettes, pour une séance le jeudi matin de 8h45 à 11h15. Le conseil municipal accepte la convention à signer avec le RAM, pour la mise à disposition des locaux. Une première séance de prise de contact est prévue en décembre.

Ruban : La participation des usagers du Ruban est en augmentation sur notre secteur. Un frein semble encore exister pour l'utilisation par les anciens. Une animation sur l'usage du Ruban sera proposée à la CAPI.

Exposition d'Art Contemporain : l'Animation avec l'artiste a été réalisée le 19 octobre en partenariat avec l'Alep Arts et Culture. L'exposition de Danièle Stéphane sera visible à la bibliothèque à partir du 9 novembre. Vernissage itinérant des cinq expositions le samedi 16 novembre.

Ouvertures exceptionnelles de la bibliothèque le samedi 23 novembre de 14h30 à 19h00 et les dimanches 10 novembre, 1er décembre et 12 janvier de 15h00 à 19h00.

Un atelier d'écriture sera ouvert au public le mardi 26 novembre à 20h00 à la bibliothèque.

Qualité de l'eau sur le haut de Nivolas-Vermelle : L'Agence Régionale de Santé accepte une dérogation provisoire pour la distribution de l'eau de la Rosière. En effet, cette source présente par moment, depuis quelques temps, des dépassements de taux de Bentazone, (herbicide qui remplace l'atrazine). La Capi a inscrit des travaux lourds permettant d'alimenter le haut de

Nivolas par l'eau de la nappe du Vernay. Une première tranche de travaux a été réalisée. Elle a consisté à rénover le réservoir de Vermelle et à brancher le réseau du haut service sur la station des Ravineaux. La seconde tranche rénovera la station de pompage des Ravineaux qui refoulera l'eau du Vernay jusqu'au réservoir de la Rosière. (Montant total des travaux 750 000€).

Abandon de l'usage des produits phytosanitaires dans la gestion des voiries communales : la commune s'est engagée dans cette démarche avec le Syndicat Mixte de la Bourbre depuis 3 ans. Décision d'adopter la décision de principe demandée par le Conseil Général dans le même sens.

Médecine scolaire : reconduction de la convention de participation au fonctionnement du Centre Médico scolaire de Bourgoin-Jallieu, sur la base de 0,55€ par élève.

Groupeement d'achat informatique : décision d'adhérer au groupeement d'achats de la CAPI afin de bénéficier de tarifs intéressants.

Pharmacie : Le Conseil Municipal prend connaissance de courrier adressé par la pharmacienne à Mme la Ministre concernant les dispositions qui mettent en cause l'équilibre économique des officines.

Gymnase Municipal : Acceptation du devis de l'entreprise Franco pour la rénovation des deux dernières séries de translucides et de cinq lanterneaux de désenfumage de la grande salle, pour un montant de 16500€.

Déclaration préalable :

Franck Charreton : parcelle AB 811, en zone Ub au PLU, bleu Bc au PPR, pour construction d'une véranda de 21,60m²

Certificats d'Urbanisme :

Me Muffat : Parcelles AH 246 – 362, 3364 Route Nationale – zone UA au PLU.

Me Jacquet : parcelle AC 385 – 276, rue du Bas-Vermelle – Zone Ub et A au PLU, Blanc, bleu Bgl et Rouge RG au PPR.

Permis de construire :

Cyrille Pascal et Corinne Martin : parcelle AC5, rue des Plattières, zone AubOA4 au PLU, bleu Bgl au PPR.

Annick Perrot : parcelle AC5, rue des Plattières, zone AubOA4 au PLU, bleu Bgl au PPR.

Conseil Municipal : séance du 28 novembre 2013

Changement du praticable de la salle de gymnastique : Le praticable de la salle de gymnastique devient dangereux. Le Conseil Municipal décide d'accepter le devis de Gymnova, pour un praticable de taille adaptée à la configuration de la salle pour un montant de 14 448,75€ TTC. Il sera examiné, lors d'un prochain exercice, la possibilité d'acheter des modules complémentaires pour porter les dimensions du praticable aux dimensions réglementaires, l'EGN faisant son affaire de l'achat d'une nouvelle moquette de taille réglementaire.

Lanterneaux de désenfumage du gymnase : Le Conseil Municipal a accepté le devis de l'entreprise Franco pour changer les lanterneaux de la grande salle du gymnase. Il convient de changer les mécanismes de déclenchement des lanterneaux. Acceptation du devis de la Sté SACIC pour un montant de 3962,97€ TTC.

Rythmes scolaires : le Conseil Municipal entérine les horaires décidés après nouvelle concertation avec l'Inspectrice Départementale de l'Education Nationale et les directeurs des deux écoles maternelle et primaire, soit 8h30 - 11h45 le matin, 13h45 - 15h45 l'après-midi et 8h45 - 11h45 le mercredi.

Le Conseil Municipal décide d'adresser une motion au Ministre de l'Education Nationale protestant contre le transfert de charges important que cela représente à l'encontre de la commune. La mise en place des activités péri-scolaires entraînerait une augmentation de 8 % de la pression fiscale, ou si la commune décide de ne pas augmenter les impôts, une diminution de 10% des dépenses d'investissement. Le Conseil Municipal refuse ces deux alternatives et demande à l'Education Nationale d'assurer la charge financière de cette réforme.

Le Conseil Municipal charge la commission scolaire de poursuivre la réflexion pour l'organisation des temps libérés et de

participer au Comité de Pilotage de la CAPI.

Relais Assistantes Maternelles : Il est en place et peut renseigner les assistantes sur leurs droits et les parents sur leurs obligations en tant qu'employeurs. Une animation collective, un jeudi tous les quinze jours débutera en janvier 2014.

Projet Anoukis : Anoukis est une compagnie théâtrale en résidence à l'Isle d'Abeau. Elle propose un spectacle pris en charge par le Conseil Général sur le peuple Tzigane à l'intention des élèves de CM2. Un atelier créatif pourra être proposé en complément.

Fuite à la toiture des vestiaires du Foot : Malgré les différentes interventions du charpentier, le problème n'est pas résolu. Le Conseil Municipal dépose une déclaration à son assureur au titre des dégâts subis par le bâtiment afin que celui-ci puisse se retourner contre l'assurance du charpentier et éventuellement de l'architecte afin de mettre en œuvre la garantie décennale.

Contrat de Développement Durable Rhône-Alpes : Maintien du projet d'aménagement de jardins familiaux et évolution du projet de skate-park vers l'aménagement d'un espace multi-jeux.

Vente d'une parcelle à Sara : Accord du Conseil Municipal pour vendre à SARA les parcelles AC 25, AC 27, AC 405 (ex AC 388p) pour une surface total de 1398 m² au prix de 5 Euros le m², soit 51990 Euros, conforme à l'avis des domaines.

Accotement de l'Avenue de Ruffieu : Des flaques d'eau se forment régulièrement au début de l'Avenue de Ruffieu, amenant les enfants à marcher sur la chaussée. Acceptation du devis de Thierry Debiez pour aménager ces accotements pour un montant de 3462,42€ TTC.

Convention ERDF : Acceptation de la convention permettant de disposer des

plans du réseau ERDF sur le cadastre informatisé de la commune.

Convention CDG 38 : pour intervention de la psychologue du travail.

Déclarations préalables :

M. Bengherda : parcelle AC 342, rue des Châtaigniers, en zone Ub au PLU, blanc et bleu au PPR, pour construction d'un abri de jardin de 20m².

Teddy Bellet : parcelle AB 731, 242 Ae de Ruffieu, en zone Ub au PLU, bleu Bi' au PPR, pour construction d'un abri ouvert.

Alexandre Pont : parcelles AE 196-197, 190 route de Sérézin, en zone Ua au PLU, Bleu Bc et Violet BC2 au PPR, pour ravalement de façades.

Bernard Belony : parcelle AC 142, Rue du Bas-Vermelle, en zone Ub au PLU, bleu BgI au PPR, pour construction d'un abri technique de piscine.

Certificats d'Urbanisme :

Joseph Pusceddu : parcelle AB 814 lot A, en zone Ub au PLU, blanc et bleu BgI au PPR, CU Informatif.

Cabinet d'Urbanisme Reynard : parcelles AH 251, 281, 295, 250 en zone Ua au PLU, CU Informatif

SCP Office notarial Annecy : Parcelle AD 444 en zone Ub au PLU, CU Informatif

Me Sophie Dejean : parcelle AD 171 en zone Ub au PLU, blanc et bleu Bc au PPR, CU informatif

Jean-Paul Durand : parcelle C 268, rue de la Liberté, en zone Nc au PLU, Blanc, bleu BgI et Bc au PPR, CU opérationnel pour construction d'une maison individuelle.

Permis de construire :

M. De Campos : Parcelle AB 370, rue de l'Arbre sec, en zone Ua au PPR, blanc et bleu Bi' au PPR, pour aménagement de combles et transformation de fenêtres (permis modificatif)

Chansons françaises

avec l'ALEP Arts et Culture

Samedi 8 février à 20h30 - Salle des Fêtes

Soirée théâtre

Par la compagnie de Châttonnay

Samedi 1er Mars à 20h30 - Salle des Fêtes

Exposition de Peinture

ALEP Arts et Culture et Municipalité

Samedi 15, dimanche 16 et lundi 17 mars

Don du sang

Mercredi 23 avril de 16h45 à 19h15

A la Salle des Fêtes

Bloc notes

Horaires de la Poste

du lundi au vendredi : 9h-12h - 14h-17h
levée du courrier : 15 h
 le samedi : 9h -12h
levée du courrier : 11h30

Horaires Bibliothèque

mardi : 16h - 18h
 mercredi : 14h - 18h
 jeudi : 16h - 18h
 samedi : 10h - 12h

Horaires Mairie - Tél. 04 74 92 19 35

du mardi au vendredi : 10h-12h - 16h-18h / Lundi et mercredi : 10h-12h
 Chaque 1^{er} samedi du mois : 10h-12h

Fonctionnement des déchèteries

JOUR	RUY	NIVOLAS-VERMELLE	CHATEAUVILLAIN
Lundi	13h30 à 16h30		
Mardi			
Mercredi	13h30 à 16h30	9h à 12h et 14h à 18h	17h30 à 19h30
Jeudi		9h à 12h et 14h à 18h	
Vendredi	9h à 12h et 13h à 14h30	9h à 12h et 14h à 18h	15h30 à 18h30
Samedi	8h à 12h	9h à 12h et 14h à 18h	13h30 à 18h

Pour toute demande concernant l'eau et l'assainissement
CAPI - 810, rue du Vernay ☎ 04 74 92 99 25

Nivolos-Vermelle - Bureaux ouverts au public
 du lundi au vendredi de 9h00 à 12h00 et de 14h00 à 16h30

En dehors des heures d'ouverture de la CAPI

Numéro d'astreinte : 06 34 51 25 02

A votre service

Médecine Générale :

Dr Blandine Carminati L'Emeraude, Route Nationale tél 04 74 92 16 73
 Dr Pascale Pillier Immeuble l'Erable, Centre Commercial tél 04 74 27 34 61

Médecine Générale et Médecine du sport :

Dr Xavier Francisco L'Emeraude, Route Nationale tél 04 74 92 16 73

Médecin Pédiatre :

Dr COMPANEANU Julia 2371 Route Nationale 85 tél 06.09.07.46.62

Chirurgien-dentiste :

Millo Nicole 42 Impasse des Acacias, tél 04 74 27 92 79

Infirmières :

Véronique Bayada
 Véronique Fiel l'Emeraude, Rte Nationale 85 tél 04 74 27 93 74
 Véronique Reynaud

Pharmacie :

Laure Mélin-Gluzman Route Nationale 85 : tél 04 74 27 94 09

Kinésithérapeute :

Laurianne Anselmino-Oriol
 Philippe Kieffer
 Alex Leygnier l'Emeraude - Rte Nationale 85 tél 04 74 27 91 08
 Marie-Thérèse Resseguier
 PAPHEDOROU Symeon

Pédicure-podologue :

Pierre de Brécharde l'Emeraude, Route Nationale 85 tél 04 74 18 62 83

Ostéopathe Microkinésithérapie :

Nathalie Mode l'Emeraude, Route Nationale 85, tél 04 74 90 12 37

Orthophoniste :

Sylvie Monget Sarraïl Fryda l'Emeraude, Route Nationale 85, tél 04 74 90 13 91

Psychologue Psychothérapeute :

Christine Bachelier l'Emeraude, Route Nationale 85, tél 04 74 88 96 60

Acupuncture Manuelle, Shiatsu :

Murielle Moulines l'Emeraude, Route Nationale 85, tél 06 17 53 80 95

Acupuncture Tui Na - massage chinois :

Wilfried Reinke 2906, Route Nationale, tél 04 74 27 93 70

Opticien :

Véronique Flamant-Durand Route Nationale 85 tél 04 74 80 20 04

Vétérinaire :

Dr Claude Provent 87, Avenue de Ruffieu, tél 04 74 93 60 19

Sophrologie :

Nathalie Decatoire 173 Chemin de Branton, tel 06 62 28 28 31

Motion du Conseil Municipal de Nivolos-Vermelle Concernant la réforme des rythmes scolaires

Le Conseil Municipal, réuni le jeudi 28 novembre 2013 a poursuivi l'étude de l'aménagement des horaires scolaires à compter de la rentrée 2013. Un horaire a été validé pour tenir compte de l'allègement de la journée des écoliers, toutefois, les calculs établis au plus juste conduisent à constater un transfert de charges impossibles à supporter pour la commune. En effet, en comptant sur la base de 150€ par élève, somme dépassée dans les communes qui ont mis en place la réforme dès cette année scolaire, les sommes à engager entraîneraient une augmentation de 8% de la fiscalité locale, si la commune ne veut pas toucher aux autres dépenses. Elle entraînerait une baisse de 10% de la capacité d'investissement, si la commune décide de ne pas augmenter les impôts, cela,

l'année où la loi de finances prévoit en 2014 une diminution de 5% de la dotation de l'Etat. (On pourra remarquer au passage que cette dotation a été établie pour compenser des recettes propres de la commune qui ont été intégrées à la TVA.)

Le Conseil Municipal refuse ces deux alternatives, soit augmenter les impôts, soit diminuer la capacité d'investissements de la commune.

En conséquence, il demande que les dépenses entraînées par la réforme des rythmes scolaires et la mise en place d'activités péri-scolaires soient prises en charge par l'Education Nationale, dans le cadre d'une réforme profonde de l'école primaire (élémentaire et maternelle), tant au niveau des programmes que des horaires des enfants et des personnels enseignants.



DIOTS DU BASKET

Dimanche 12 janvier au matin
 Au Foyer

Randonnée des saveurs

Sou des Ecoles et Espoir Gymnique Nivolos
Dimanche 30 mars - Départ à la Salle des Fêtes

Vols : quelques précautions

Comme chaque année, à l'approche des fêtes on assiste à une recrudescence des vols dans les logements ou les entreprises.

Une bonne raison pour être vigilants. D'abord bien fermer les maisons quand on part, ou même quand on dort. Pour les entreprises, l'installation

d'une alarme avec un rappel téléphonique est souvent dissuasif. Enfin, quand vous voyez un véhicule suspect, qui semble roder ne pas hésiter à composer le 17 pour alerter la gendarmerie, car c'est comme cela qu'on peut éviter des vols et élucider des affaires, même parfois anciennes.

Les Nouvelles du Village

Une pensée pour les jeunes lors de la commémoration du 11 Novembre



Une foule plus nombreuse que d'habitude avait répondu à l'invitation des anciens combattants et de la municipalité, pour participer à la cérémonie de commémoration du 11 novembre 1918.

Après avoir donné lecture du message de Kader Arif, ministre délégué chargé des anciens combattants, Michel Rival, le Maire, rappelant le sacrifice de millions d'appelés et en particulier de jeunes lisait avec émotion le poème de Guillaume Apollinaire, le bleuet, à la mémoire de ces jeunes fauchés à la fleur de l'âge.

Bleuet

Jeune homme

De vingt ans

Qui as vu des choses si affreuses

Que penses-tu des hommes de ton enfance

Tu connais la bravoure et la ruse

Tu as vu la mort en face plus de cent fois tu ne sais pas ce

que c'est que la vie

Transmets ton intrépidité

A ceux qui viendront

Après toi

Jeune homme

Tu es joyeux ta mémoire est ensanglantée

Ton âme est rouge aussi

De joie

Tu as absorbé la vie de ceux

qui sont morts près de toi

Tu as de la décision

Il est 17 heures et tu saurais

Mourir

Sinon mieux que tes aînés

Du moins plus pieusement

Car tu connais mieux la

mort que la vie

O douceur d'autrefois

Lenteur immémoriale

Installation des illuminations



Récapitulatif des manifestations

Vœux de la Municipalité

Vendredi 3 janvier à 18h30 - A la Salle des fêtes

Pot au feu - Tirage des rois de l'ALEP Plein Air

Samedi 11 janvier à midi - Au Foyer

Diots du Basket

Dimanche 12 janvier au matin - Au Foyer

Don du sang

Mercredi 15 janvier de 16h45 à 19h15 - A la Salle des Fêtes

Mercredi 23 avril de 16h45 à 19h15 - A la Salle des Fêtes

Loto du Sou des Ecoles de Bousieu

samedi 18 janvier 2014

Salle des Fêtes de Nivolas-Vermelle

Ouverture des Portes : 19h

Sur place : Buvette, sandwichs, hot-dog, crêpes.....

Boudin et diots - Tournoi en Salle du CSN

Samedi 18 - dimanche 19 janvier - Au Gymnase

Vide grenier du Sou des Ecoles

Dimanche 26 janvier - Au Gymnase

« Les brahmins tombent » chanson française

Samedi 8 février à 20h30 - A la Salle des Fêtes

Tournoi de Poker du CSN

Samedi, 8 février - A la Salle du Stade des Mûriers

Tournoi de futsal féminin

Dimanche 9 Février - Au Gymnase

Carnaval du Sou des Ecoles

Samedi 15 février - Sur la Place et au Stade

Concert de Country

Samedi 22 Février - A la Salle des Fêtes

Tournoi de Judo

Samedi 22 février après-midi - Au Gymnase

Soirée théâtre par la compagnie de Châtonnay

Samedi 1er Mars à 20h30 - A la Salle des Fêtes

Exposition de Peinture

ALEP Arts et Culture et Municipalité

Samedi 15, dimanche 16 et lundi 17 mars

Loto du CSN

Samedi 15 mars - Au Gymnase

Journée tous au golf

Samedi 29 mars - Au Practice de la rue du Vernay

Randonnée des saveurs

Sou des Ecoles et Espoir Gymnique Nivolas

Dimanche 30 mars - Départ à la Salle des Fêtes

Tournoi de jeunes

Dimanche 30 mars - Au Gymnase

Randonnée de Nivolas-Cyclo

Jeudi 3 avril - Départ au Foyer

Repas dansant du Foot et Basket

Samedi 19 avril - A la Salle des Fêtes

Etat Civil de l'année 2013

Naissances

ALBERT Paul, Gabriel, Mathis	8 novembre 2013
ANIEL Eléna, Céline, Pauline	23 octobre 2013
BALLY Liam, Jean, Alain	7 novembre 2013
BELCASTRO Yamine	3 juillet 2013
BENSENI Linne	4 mars 2013
BERAUD Eloïse, Clara, Elena	27 juillet 2013
BERTRAND Elise, Renée	8 juin 2013
BOUKADHABA Zahra	6 janvier 2013
CHARBONNIER Clément	6 juillet 2013
CROS Elliott	17 janvier 2013
DUPIN Noé, Mathys	7 avril 2013
ERKAN Dilhan	2 novembre 2013
FAYARD Ylan, Kévin, Lucas	22 septembre 2013
GALVEN Lyam	30 novembre 2013
GONNET Matthias, Nam-Son	13 juin 2013
GUIVIER Mathéo, Manuel, Joseph	23 octobre 2013
IGNAT Chloé, Lounna	16 février 2013
KARAGÖZ Serifa	12 avril 2013
LAMBERTIN Clarisse, Georgiane	25 juin 2013
MAIRE Kaïs	6 avril 2013
MAUGEN Nino, Nils, Timéo	26 septembre 2013
MAUGEN Tiago, Timéo, Nils	26 septembre 2013
MONTEIRO Lienzo	21 juin 2013
MOREAU TALBOT Solveig, Nelly	20 juin 2013
NAS Ali, Muhammed	18 septembre 2013
NAS Erva, Fatima	18 septembre 2013
PACCINI Eloïse, Sarah	29 mai 2013
RUKUNDO Arnaud, Nkuliye	30 mai 2013
TENAISE Mattéo, Georges	1 ^{er} mars 2013
TESSIEREAU Marcel	30 janvier 2013
THOMAS Lilo	8 août 2013
TOQUET Armand, Paul	11 avril 2013
VAUDO Chiara	4 janvier 2013
VIONNET Abel, Clément-Marie	25 janvier 2013
YASSMINEH Mohamed	18 juin 2013



BELMONT Yves	8 juin 2013
GACHET Stéphanie	8 juin 2013
THERMOZ Yves	8 juin 2013
MONDINO Sophie	8 juin 2013
STAMBOULI Karim	15 juin 2013
VILLON Rebecca	15 juin 2013
MARTIN Richard	27 juillet 2013
PELOSO Sabrina	27 juillet 2013
MICHEL Arnaud	10 août 2013
DZIEMIESZONEK Cornélia	10 août 2013
BELONY Bernard	6 décembre 2013
VIEILLE GROSJEAN Bernadette	6 décembre 2013
KEBLI Mohammed	7 décembre 2013
MARTIN-PICHON Ghislaine	7 décembre 2013



Mariages

PASCAL Juliette	25 janvier 2013
HAPPE Isabelle	8 février 2013
GUAMIER Marie Thérèse	4 mars 2013
DEROCHE Jacques	21 mars 2013
GUAMIER Raymond	23 mai 2013
TASSIN Fernande	4 juillet 2013
RIMAUD Gonzague	22 août 2013
BUCLON Yvonne	25 août 2013
MOYNE Anne-Marie	2 septembre 2013
CHARMAT Gilbert	5 septembre 2013
BÉGAGNON Andrée	16 octobre 2013
BARBIER Henri	9 novembre 2013
GROSSMANN Jeannine	23 novembre 2013



Décès

Des friandises pour les aînés

Quelques jours avant Noël, les élus, les membres du CCAS et de nombreux bénévoles se sont retrouvés en force pour rendre visite à toutes les personnes de plus de 70 ans de la commune. Un colis de friandises a été apporté à chacun, tandis qu'une fleur et une bouteille d'eau de cologne étaient emportées à ceux qui sont dans les différentes maisons de retraite du nord-Isère.



Une clôture neuve pour les tennis

Les courts ont fait l'objet d'une rénovation complète l'an dernier, mais le programme n'avait pas intégré le changement de la clôture du court numéro un qui avait beaucoup souffert des intrusions intempestives. En effet, le grillage avait été coupé en maints endroits et malgré les réparations des employés communaux, il devenait de plus en plus difficile de le remettre

en état. La commune a donc décidé de remettre à neuf la clôture de ce court, celle de l'autre court restant en place, dans la mesure où le grillage n'avait pas souffert comme le premier. Le Club de Tennis, qui avait obtenu une subvention de la Fédération au moment de la réfection des courts et de l'installation de l'éclairage participera à cet investissement.



Le RAM du Val d'Agn y est lancé



La CAPI compte désormais 34 équipements «petite enfance» permettant de proposer aux parents un panel de possibilités depuis la crèche collective, la crèche familiale, la halte-garderie, le multi-accueil, et bien entendu, la forme qui reste privilégiée

par les parents, l'assistante maternelle, la nourrice agréée. Les nourrices sont agréées et contrôlées par le service PMI du Conseil Général, et pour les accompagner la CAPI a mis en place 9 RAM (Relais Assistants Maternels) sur l'ensemble du

Territoire de la Communauté d'Agglomération qui proposent pas moins de 3000 places pour les enfants de 0 à 3 ans.

Le RAM du Val d'Agn y est le neuvième et son titre «Les petits explorateurs» est tout un programme sur ce que la RAM proposera aux enfants.

En effet, le Relais Assistants Maternels est à la disposition des nounous d'une part, pour leur apporter la documentation nécessaire sur leur travail et des parents d'autre part, pour les aider dans leurs responsabilités d'employeurs, car les Assistants Maternels sont rétribués directement par les parents.

Le temps fort sera une animation proposée tous les quinze jours, dans la Salle d'Animation du Restaurant scolaire de Nivolas,

le jeudi matin entre 9h00 et 11h15.

Les enfants seront accueillis avec leurs nounous, pour un moment d'animation collective.

Récemment, Gwladys Loisel a réuni les assistantes maternelles du secteur qui avaient pu braver la neige pour leur présenter le RAM et les animations.

Première séance le 16 janvier. En attendant, tous les enfants du secteur et leurs nounous ont été invités à la Salle de Fêtes de Nivolas pour fêter Noël.

RAM

«Les petits explorateurs»

Centre Technique Est
de la CAPI,

810, rue du Vernay
38300 Nivolas-Vermelle.

Tel 04 74 27 69 20

Un aménagement de sécurité sur la route de Sérézin

La circulation sur cette départementale a plus que doublé en moins de dix ans et les mamans qui accompagnent leurs enfants à l'école ne se sentaient plus en sécurité, en particulier au passage étroit au droit de la maison Goyet où le trottoir devenait presque inexistant. Après réflexion conduite avec le service infrastructures de la CAPI, il a été décidé d'élargir le trottoir afin de passer ce

point difficile, mais comme il n'est pas possible de pousser les murs à cet endroit, il a été décidé d'aménager par la même occasion une chicane avec passage prioritaire pour les véhicules qui vont en direction de Sérézin. L'entreprise Eiffage a été chargée par la CAPI de la réalisation de cet aménagement qui devrait apporter un peu plus de sécurité aux usagers de cette rue.



Des tresses végétales pour tenir les berges

Pendant des années, pour ne pas dire des siècles, on a corseté les rivières avec des murs ou des enrochements afin de les empêcher d'éroder les berges. Et puis, depuis quelques années, on est devenu beaucoup plus modeste et également beaucoup plus attentif à la vie de la rivière,

aménagé, avec un renforcement des berges, en partie par des enrochements et en partie par des fascines de saules. Le tourbillon du seuil ayant déstabilisé une partie des berges, l'équipe de rivière du Syndicat de la Bourbre a pris les choses en main, sous la direction



on la laisse méandrer sans l'obliger à suivre un cours préétabli. Mais surtout, on s'est aperçu que la végétation, les pousses d'arbres et d'arbustes, à condition de les positionner correctement pouvaient être à terme plus robuste que des enrochements.

Dans la portion du cours de l'Agy, derrière les magasins, à l'endroit où débute l'aménagement du dispositif de surverse pour écrêter les crues de la rivière, un seuil avait été

d'Olivier Ménard et de Philippe Maître et a conforté les berges érodées avec des techniques recourant au génie végétal. Des tiges de saules tressées sur des pieux d'acacias retiennent des fascines qui vont bourgeonner dès le printemps et en croissant vont consolider la berge aussi solidement qu'un enrochement, avec l'avantage supplémentaire d'apporter de la vie à la rivière et des caches aux truites de l'Agy. Les pêcheurs ne manqueront pas de s'en féliciter.



**Randonnée
de Nivolas-Cyclo**
Jeudi 3 avril - Départ au Foyer

Le toit de la sacristie est rénové

Même s'il s'agit d'un petit bâtiment, son maintien hors d'eau est essentiel car il renferme tous les tableaux électrique et électronique de l'église et comme chacun sait, l'électricité et l'eau ne font pas bon ménage. L'entreprise Genin a été missionnée pour remettre à neuf la couverture, mais également les poutres et chevrons qui avaient souffert d'une trop longue exposition à l'humidité. Etant une toiture d'origine, datant de 1850, on peut dire qu'elle



avait fait la preuve de ses bons et loyaux services et que les travaux de remise à neuf s'imposaient.

Les adeptes du service de bus RUBAN



La création de la CAPI a permis de développer un service transport qui désert notre village depuis quelques années. Petit à petit, la fréquentation augmente pour avoisiner aujourd'hui les 1000 voyageurs mensuels sur la ligne 20. Cette commodité est très appréciée des habitants et devient même un moyen de transport régulier pour certains. Des jeunes scolarisés, des adultes en activité ou en loisir, mais aussi des personnes du troisième âge font partie des habitués. Attardons-nous sur ces personnes septuagénaires et même dépassant les 80 ans qui n'hésitent pas à programmer des sorties à Bourgoin-Jallieu pour faire des courses, se promener, ou se rendre à des rendez-vous médicaux. Pour exemple, nos deux DENISE dont Denise CURT qui utilise plusieurs fois par mois le service RUBAN. Elles sont très satisfaites de savoir qu'il existe ce moyen de se déplacer. Cette possibilité de mobilité donne une grande autonomie et une grande indépendance permettant de rester actifs en dehors du domicile.

TOURNOI DE JUDO
Samedi 22 février après-midi
Au Gymnase

**Repas dansant
du Foot et Basket**
Samedi 19 avril - A la Salle des Fêtes

Portrait des activités de Nivolas-Vermelle

NIVOLAS-MARKET... À VOTRE SERVICE



Au moment où les consommateurs retrouvent un regain d'intérêt pour les circuits courts et les magasins de proximité, Fadhila Laribi aidée de Jean a décidé de se lancer pour reprendre la supérette du Centre Commercial. Une décision attendue avec impatience par les anciens du village à qui cette ouverture redonne un peu d'autonomie.

La supérette reste affiliée au groupe

Vival, ce qui veut dire que la base de l'approvisionnement, en particulier en épicerie, alimentation, crèmerie, droguerie, vins est faite avec des produits « Casino ».

Mais, de plus, Fadhila a décidé de travailler avec des producteurs locaux, en particulier pour les produits frais.

Fruits, légumes, fromages viennent de producteurs locaux. Ajoutons les sirops Bigallet de Virieu, les vins de Savoie, les bières artisanales de Champier, la charcuterie Moiroud de l'Isle d'Abeau et on peut ainsi faire le tour des bons produits du nord-Isère.

Le vendredi, on peut également trouver du poisson frais et le lundi un dépôt de pain. On trouve aussi du gaz en bouteille, butane et propane et le point presse sera bientôt opérationnel.

Fadhila sait que ce type de magasin, s'il ne peut s'aligner avec les grandes surfaces, a une carte à jouer, c'est celle de la proximité et du service. Cela veut dire ouverture tous les jours, sauf le dimanche après-midi, cela veut dire service de livraison à domicile sur commande par téléphone ou par mail, cela veut dire aussi point de retrait des colis pour Kiala et C.Discount.

Ouverture du Lundi au samedi de 7h30 à 12h30 et de 15h00 à 19h00 ainsi que le dimanche de 9h30 à 12h30.

Nivolas-Market :
Immeuble le Charme, Allée Gabriel Pellet
38300 Nivolas-Vermelle
Tel 04 74 88 90 17
adresse mail : nivolas-market@orange.fr

SAFAK CUISINES

Installé depuis 8 mois sur la RD 1085, près du rond-point de Ruffieu, le magasin de cuisine SAFAK commence à être connu.

Trois artisans, deux frères et leur cousin ont associé leurs compétences pour monter ce magasin.

PAR Ahmet et BAGCI Gani sont menuisiers. Leur spécialité, la pose de menuiseries et de cuisines pratiquée depuis plus de 10ans. Constatant que le point faible de nombreux vendeurs de cuisines était la pose, avec des difficultés d'ajustement qui ont parfois fait regretter à quelques clients leur dépense, les deux cousins se sont dit qu'ils pouvaient faire la démarche inverse et mettre à disposition de leurs clients leur solide expérience en menuiserie pour vendre des cuisines et les installer.

Ils se sont associé l'expérience de BAGCI Mustafa, le commercial de l'équipe, qui après 6 ans de vente chez Boulanger est à même de conseiller les clients.

Pour garantie de sérieux, ils se sont intégrés au groupe de magasins SAFAK qui comporte une quarantaine de magasins en Allemagne, en Belgique, en France pour l'essentiel, plus quelques uns en Grèce et en Turquie.

Enfin, ils ont choisi de proposer la gamme de cuisines Nobilia, un producteur allemand qui se situe



dans une fourchette moyenne haute, en rapport qualité-prix, correspondant bien à leurs critères d'artisans menuisiers.

Chez SAFAK, les prix sont fermes, puisque la pose est comprise et effectuée par les deux menuisiers expérimentés.

Ils ont également élargi leur palette en proposant de l'électro-ménager. L'électro-ménager à intégrer, mais également, à la demande, tout gros ou petit équipement de la cuisine à des tarifs compétitifs.

Horaires d'ouverture : du lundi au vendredi de 9h30 à 12h00 et de 13h30 à 19h00 et le samedi non stop de 9h30 à 19h00. Le magasin est également ouvert les jours fériés.

SAFAK Cuisines
1095 Route Nationale
(Route de Lyon)
38300 Nivolas-Vermelle
Tel 04 74 28 95 63
Bagci Mustafa
06 14 59 20 45

Prochainement site Internet :
SAFAKCUISINES.fr

Adresse mail :
menuispa@gmail.com



Portrait des activités de Nivolas-Vermelle

DES LOCAUX FONCTIONNELS POUR LA PHARMACIE



Le projet mûri de longue date par Laure Mélin, la pharmacienne de Nivolas, vient d'arriver à son terme. L'officine reste en plein centre du village puisqu'elle ne s'est déplacée que de quelques dizaines de mètres et qu'elle bénéficie aujourd'hui de locaux bien plus vastes permettant de recevoir les personnes dans de meilleures conditions, de confidentialité, en particulier.

Il va de soi que bénéficiant de surfaces de rangements beaucoup plus fonctionnelles le personnel apprécie ces nouvelles conditions de travail.

Signalons que cela a permis de dédier un espace aux équipements orthopédiques et que l'accès est sécurisé depuis la mise en service du feu tricolore du carrefour de la rue du square.

Tournoi de Poker du CSN

Samedi 8 février
A la Salle du Stade des Mûriers

Randonnée des saveurs

Sou des Ecoles et
Espoir Gymnique Nivolas

Dimanche 30 mars
Départ à la Salle des Fêtes

NIVOLAS OPTIQUE

A POUSSÉ LES MURS

Profitant du déménagement de la pharmacie vers des locaux plus grands, Véronique Durand a saisi l'opportunité de ce déplacement pour se repositionner sur le local laissé libre par Laure Mélin.

Heureuse initiative, tant pour les conditions de travail que pour les clients qui bénéficient désormais d'une meilleure qualité d'accueil que par le passé. De plus, le magasin a reçu un coup de jeune, les murs peints en blanc font ressortir les présentoirs entourés d'un cadre en merisier, tout cela contribuant à se sentir bien dans ce nouveau site décoré avec goût.

«Nous disposons désormais d'un vrai atelier où nous sommes à l'aise pour travailler et d'une salle d'examen de vue plus grande et plus confortable, aménagée avec du matériel de pointe» nous confie Véronique Durand, qui remercie également chaleureusement tous ceux qui lui ont proposé ses services pour le déménagement.

Ce sont désormais deux opticiennes qui sont à l'accueil du public, elle-même et sa collègue Marie Du Manoir. Elles seront rejointes, à partir du 3 décembre 2013 par un audioprothésiste qui sera présent tous les mardis et qui recevra les patients sur rendez-vous pris au préalable au magasin d'optique.



«Merci à tous ceux qui ont permis de réaliser ce changement au bout de 10 ans d'activité dans le village ! Soyez les bienvenus dans notre nouveau local ! Tous les commerçants de Nivolas ont besoin de vous pour... vivre !»

Un petit clin d'œil à Maud Fontana qui reprend l'ancien local de Véronique pour y exercer son métier d'ostéopathe très prochainement.

Et pour ceux qui craignent de traverser la Route Départementale, Véronique les informe que sur un simple coup de fil, elle viendra les accompagner pour traverser au passage piétons.

Nivolas-Optique
2850 RD 1085
au Centre Commercial
Tel 04 74 80 20 04



OSEZ GROUPE
Développer l'emploi durable



OSEZ Groupe est un acteur de développement économique en matière d'emploi qui depuis sa création en 1996 intervient sur 11 cantons du Nord Isère ainsi que sur les cantons de Vienne et de Roussillon. 6 agences vous accueillent : La Tour du Pin (siège), Bourgoin-Jallieu, Morestel, Villefontaine, Chavanoz et Vienne.

L'activité :

Relais entre l'offre et la demande, OSEZ Groupe propose des missions de travail aux demandeurs d'emploi, et apporte des solutions dans la gestion des ressources humaines des entreprises, des artisans, des collectivités locales, des associations, des particuliers.

Les valeurs :

Animée des valeurs de l'économie sociale et solidaire, avec Marie Christine MOSNIER, directrice du groupe et sous la présidence de Monsieur Jean DAUJAS, l'équipe travaille dans le respect de l'autre pour permettre le retour à l'emploi.

Un suivi soutenu des salariés est assuré pour valoriser leurs compétences, suivre l'évolution de leurs projets tout en respectant une bonne adéquation entre les attentes des demandeurs d'emploi et celles des clients.



L'équipe d'Osez Groupe



Pour plus d'information, retrouvez-nous sur notre site : www.osez.asso.fr

L'Agence référente de votre commune :

Elle est située à Bourgoin-Jallieu :
8, route de St Jean de Bournay.
Tél : 04 74 28 79 10
La responsable de l'Agence : Christine FORAY
La secrétaire de l'Agence : Corinne BROUDEUR
La chargée de Développement : Lauri GRANGE

Prévenance travaux

Service de mises à jour des coordonnées des particuliers



Et l'électricité vient à vous

ERDF améliore régulièrement la qualité des réseaux par des travaux de maintenance, d'élagage ou de renforcement. Ces opérations nécessitent parfois d'interrompre temporairement la distribution d'électricité de votre habitation.

ERDF a le souci de vous informer à l'avance de ces coupures d'électricité pour vous permettre de mieux vous organiser :

C'est le service Prévenance Travaux.

ERDF en partenariat avec la commune de NIVOLAS-VERMELLE a mis en place sur votre commune ce nouveau service qui offre la possibilité d'être prévenu par mail avant une coupure pour travaux programmés.

Pour bénéficier de ce service gratuit d'ERDF, inscrivez-vous sur le site :

<http://www.erdf-prevenance.fr>

en validant vos coordonnées et en nous indiquant votre adresse mail ainsi que votre numéro de téléphone portable (une option d'envoi par SMS est en cours de développement).



CAP RENOV'HABITAT

un enjeu pour tous, des aides individualisées

L'opération « CAP RENOV'HABITAT » a démarré pour 3 ans (2013-2016) afin d'améliorer les logements privés anciens. Cap Rénov'Habitat a pour but d'aider les propriétaires occupants, les propriétaires bailleurs et les locataires, qui souhaitent engager des travaux de rénovation. Ainsi, différentes subventions, versées par la CAPI et ses partenaires (ANAH, Etat, CG38, Région Rhône-Alpes...), pourront être octroyées aux ménages. L'accord de ces aides est soumis à conditions.

Objectifs :

- ✦ Agir sur trois thématiques : l'habitat indigne, la précarité énergétique et l'adaptation au vieillissement et au handicap
- ✦ Développer l'offre de logements locatifs privés à loyer modéré
- ✦ Remettre à la location des logements vacants

La prise en charge des propriétaires et locataires :

Missionné par la CAPI, le bureau d'études Urbanis apporte un conseil (technique et financier) complet et gratuit. Il aide également au montage du dossier de demandes de subventions.

Pour tous renseignements :

Des permanences accueillent le public :

Commune	Fréquence par mois	Adresse
Bourgoin-Jallieu	2ème et 4ème jeudis / 12h à 14h	Espace Jeune, 20 pl. Charlie Chaplin
La Verpillière	1er et 3ème mardis / 13h30 à 15h30	Centre social, av du Général de Gaulle
Nivolas-Vermelle	1er mardi / 16h à 18h	Mairie de Nivolas-Vermelle, 231, rue de l'Hôtel de Ville
Chézeneuve	3ème mardi / 16h15 à 18h00	Mairie de Chézeneuve, 30 ch. de Chavagnant

Joindre Urbanis :

- Par téléphone : 04 79 33 21 26 – Tous les jours (lundi - vendredi) de 9h à 12h / 14h à 17h
- Par mail : chambery@urbanis.fr

La chronique de Guy Hyver

Incroyable, inespéré ! Le 9 novembre dernier je reçois un mail du Père Noël me demandant d'assister à une conférence de presse internationale qu'il donnait dans son village de Rovaniemi en Laponie Finlandaise. Intrigué, je téléphone à son secrétariat qui me confirme l'information. Il fallait bien me rendre à l'évidence, ce n'était pas un canular, j'étais vraiment invité. J'en profitais pour demander quelques informations sur cet événement à la secrétaire du Père Noël, elle me les donna volontiers avec force détails.

Peu de gens sont au courant, mais chaque pays est tenu de verser chaque année une participation proportionnelle à son PIB pour couvrir les frais conséquents du Père Noël dans sa distribution de cadeaux à tous les foyers de la terre. Ce qui n'est pas, nous l'imaginons bien une mince affaire. Il y a très longtemps, la CSGPN (Contribution Sociale Généralisée au Père Noël) a donc été instaurée. Un accord international tacite qui bien entendu n'était paraphé par aucune instance supérieure. C'est en fait une espèce de don volontaire bien légitime que chaque nation estime devoir payer à ce grand bienfaiteur de l'humanité qu'est le Père Noël. Cependant, avec l'égoïsme rampant et la mauvaise foi généralisée qui sont après gangrener toutes nos sociétés, ajouté à la crise mondiale qui restreint tous les budgets, beaucoup de pays trouvent de «bonnes mauvaises» raisons pour diminuer de façon conséquente, voire carrément supprimer la CSGPN. Il faut se mettre à sa place, le Père Noël est bien embêté, il faut toujours qu'il fasse plus avec toujours moins, un peu comme nous tous d'ailleurs !... Donc, n'arrivant plus à boucler son budget, il a décidé de taper un grand coup de poing sur la table, faire le « buzz » comme on dirait de nos jours. Pour cela, il organise donc une grande conférence de presse avec les plus grands médias du monde entier pour dire publiquement à chaque pays ses quatre vérités. Il sait bien que cela aura une grande résonance internationale, et compte la dessus pour renflouer un peu les caisses, par le biais d'une prise de conscience générale.

Mais pourquoi donc a-t'il invité à cette grande manifestation, un représentant du TUN ? Je ne vois qu'une seule explication, souvenez-vous, en décembre 2009, suite à ma demande, il m'avait accordé à mon grand étonnement un entretien exclusif (voir TUN N° 92). Mes coordonnées devaient donc traîner sur les bureaux de son secrétariat, et contrairement à ce que j'aurais pu croire, le TUN n'est pas tombé aux oubliettes pour les services du Père Noël, tant mieux.

Un coup de fil à notre Maire pour l'informer, et me voilà parti comme il y a quatre ans au fin fond de la Laponie Finlandaise près du cercle polaire. Je ne détaillerai pas toutes les péripéties du voyage, je l'avais déjà fait en 2009, et cela n'a guère changé : avion, bus, traîneau, il n'y a pas d'autres moyens pour accéder à Rovaniemi. Je me retrouvais donc dans le grand amphithéâtre au milieu de la



presse internationale, avec mon badge libellé «TUN France», j'avais la déplaisante impression d'être observé comme une bête curieuse. Mais qui peut bien être ce «TUN» semblaient-ils tous se demander ? d'où sort-il ? Pour me donner une contenance, je sortais comme tout le monde mon ordinateur portable de sa sacoche. A 20 heures, ponctuel comme un coucou suisse, le Père Noël fit son entrée sous les ovations. Après nous avoir souhaité la bienvenue, il fit un petit «speech» sur les motivations profondes de cette conférence. Sa mauvaise humeur était évidente, sans contestation possible, il avait envie de «vider son sac», cela ne faisait aucun doute. Il fit d'abord l'inventaire de tous les frais qu'entraînait sa peu lucrative profession afin de nous faire comprendre que sa vénérable institution était en grand danger. Il n'eut pas beaucoup de peine à convaincre son auditoire. Chacun peut en effet s'imaginer à l'échelle planétaire des sommes d'argent nécessaires pour satisfaire toutes les commandes « livraison comprise » de la nuit de Noël. Pas de méchanceté dans ses propos, aucun mercantilisme, simplement la ferme volonté de faire comprendre au monde entier qu'une entreprise comme la sienne ne pouvait pas fonctionner avec de la simple bonne volonté. Que les espèces sonnantes et trébuchantes, étaient indispensables à sa survie. Avec un air d'absolue désolation qui ne semblait pas être feint, il envisagea même de ne plus desservir dorénavant les pays qui feraient preuve de mauvaise volonté pour s'acquitter de la CSGPN. Il assura qu'il ferait tout pour ne pas en arriver à une telle extrémité, mais que c'était à court terme inéluctable. Crise ou pas crise, malheur aux mauvais payeurs, plus de nuit de Noël, plus de chaussures devant la cheminée, plus de cadeaux. Rien, absolument plus rien, la nuit du 24 au 25 décembre deviendrait une nuit comme les autres où l'on se réveillerait avec nos soucis quotidiens, et rien d'autre. Vous rendez-vous compte de l'impact et des dégâts dans l'inconscient collectif, du traumatisme causé par une telle mesure ? Inimaginable, cela marquerait indubitablement «le début de la fin». Vous conviendrez avec moi qu'en ce moment, on n'a vraiment pas besoin de ça, et surtout pas nos enfants.

Une «standing ovation» marqua la fin de son exposé, il ne pouvait en être autrement tellement c'était criant de vérité et de logique. Alors, pour corroborer ses propos, il entreprit un commentaire personnel très imagé de chaque pays du monde. Je ne vous rapporterai pas tout son discours, car la conférence dura plus de quatre heures. Je vous en livre simplement un florilège choisi parmi les meilleurs morceaux. A tout seigneur, tout honneur, il commença par les Etats-Unis.

Vous, les américains vous vous prenez depuis toujours pour les rois du monde, mais vous êtes après me ruiner, vos dons on baissé de 50%, c'est intolérable. Vos banques sont riches comme Crésus et vous mégotez pour dédommager Santa Claus. En plus, vous espionnez le monde entier y compris mes ordinateurs et mes téléphones que vous avez mis sur écoute. C'est scandaleux, vous fouillez jusque dans ma vie privée, et je ne suis pas le seul. Si je dois boycotter certains pays, je commencerai par vous.

Les chinois, c'est un peu mieux au niveau de la donation, mais il faudrait que vous arrêtiez de polluer la terre entière sous prétexte que vous



Non, le père Noël n'est pas une ordure !



avez beaucoup de travail. Commencez par payer vos ouvriers avec des salaires décents, vous verrez, vous aurez tout de suite beaucoup moins de boulot, ça vous évitera d'utiliser tant de charbon et d'étouffer la planète sans vergogne. Je sais, vous n'êtes pas les seuls !

Les français, ah ! les français, alors vous, vous marchez sur la tête ! Vous augmentez les impôts de tout le monde, par contre, vous supprimez ceux que vous me devez ! passez-moi l'expression mais vous êtes un peu « gonflés ». Vous votez pour la droite quand vous avez la gauche, puis pour la gauche quand vous avez la droite. Vous n'êtes jamais contents. Il vous faudrait un minimum de cohérence et savoir ce que vous voulez. Tiens, un exemple de votre incohérence ? Je me suis laissé dire, même si je n'ai pas vérifié l'information que vous cultiviez des «patates», c'est bien de cultiver des patates, mais après, il paraît que vous les vendez aux espagnols pour les faire éplucher. Les mêmes espagnols les revendent aux belges pour les couper en forme de frites et conditionner les emballages. Et vous comme des imbéciles, vous rachetez les frites aux belges au prix fort. Vous n'allez pas me dire que tout va bien dans vos têtes. Mais dites le moi nom d'un chien, je vous apporterai pour Noël dans vos chaussures des couteaux éplucheurs et des grilles pour couper les frites. Au moins, vous pourrez faire travailler quelques pauvres chômeurs. Apparemment, le scandale des lasagnes à la viande de cheval ne vous a pas servi de leçon, c'est vraiment désespérant. Et je ne vous parle pas de vos cochons et de vos poulets que vous n'êtes même plus capables d'élever, d'abattre et de commercialiser. Quel gâchis !... Et puis alors, cerise sur le gâteau, voilà que vos footballeurs multimillionnaires menacent de faire grève. On aura tout vu, même si aux dernières nouvelles ils paraissent hésiter et reportent cette grève, mais vous rendez-vous compte de l'image que vous donnez de votre pays ? Laissez-les donc partir à l'étranger ces enfants gâtés s'ils veulent partir, ce n'est pas pour ça que vous perdrez plus souvent la coupe d'Europe. Vos multimillionnaires, ils ne sont même pas capables de vous la faire gagner. Franchement, les français vous me décevez de plus en plus, vous aussi vous êtes dans le collimateur du boycottage, vous devez réagir rapidement si non !... Je vais vous dire une chose, il y a très longtemps, beaucoup de vos compatriotes me commandaient pour leurs progénitures des martinets et des bonnets d'ânes, ce n'était pas très glorieux mais ça voulait bien dire ce que ça voulait dire, et ça servait à quelque chose. Aujourd'hui, je refuse de le faire car vous me jetteriez au fond d'un cachot dès que j'aurais passé la frontière. Alors, on m'a fait remplacer tout ça par des ordinateurs, des jeux vidéo, des consoles, des portables et des tablettes. Mais bon, on voit les résultats !...

Les espagnols ce n'est pas mieux, tant que vous n'aurez pas plus d'imagination que de faire la corvée de peluche des « patates » françaises comme activité, vous ne remonterez pas la pente et vous ne pourrez pas me payer. Mais bon sang de bon soir, cultivez les vos « patates », pelez-les, coupez-les et mangez-les au lieu de leur faire faire le tour de l'Europe.

Les belges, c'est un peu mieux, vous êtes des malins, vous additionnez sur les «patates» que vous revendez les plus-values du boulot qui a été

fait par les français et les espagnols, il fallait y penser ! Mais bon, le résultat, c'est que vous êtes un des rares pays à me payer correctement. D'ailleurs, ce n'est pas un hasard si vous avez réussi à faire tourner votre pays une année complète sans gouvernement, et ceci sans aucun dommage. Certains devraient s'en inspirer.

Les italiens, c'est autre chose. Vous aussi vous «pédalez dans les spaghettis». Je vous l'accorde, vous avez quand même réussi à couper le cordon avec ce vieillard milliardaire aux exigences de jeune coq qui ne pensait qu'à faire voter des lois d'amnistie pour couvrir ses turpitudes. C'est bien, mais pour le reste vous êtes complètement «à côté de la plaque», je vous mets dans le même sac que les français. Méfiez-vous !...

Les anglais, alors plus hypocrites que vous, c'est difficile à trouver. Vous êtes dans l'Europe quand ça vous arrange et en dehors quand ça vous dérange. Ainsi, vous arrivez à passer entre les gouttes et à tirer les marrons du feu en permanence. Il est vrai que votre « city » arrange bien des choses !... Après tout, si vous êtes quand même en paix avec votre conscience, ça vous regarde, par contre, il faudrait penser de temps en temps à me payer. Et là, quand il s'agit de me faire un chèque, il n'y a plus personne, vous n'êtes plus ni en Europe ni même sur terre, vous êtes carrément sur une autre planète !... Ca ne peut plus durer !

Les allemands, vous ne vous débrouillez pas mal non plus dans l'exercice qui consiste à « tirer la couverture à soi », mais bon, au moins vous, vous me payez. Je vous demanderai juste d'essayer de laisser les français élever leurs cochons en paix. Arrêtez de casser les prix en faisant faire le boulot par des bataillons de travailleurs étrangers que vous sous-payez en exploitant les faiblesses des règlements européens. Ce n'est pas bien, et en partie à cause de vous, les français se coltinent les «bonnets rouges» et sont sur la paille.

Enfin, vous l'aurez compris, chacun en prit pour son grade et ça dura pendant des heures. Après les questions réponses habituelles, un petit lunch conclut cette conférence de presse. J'en profitais pour échanger deux mots en aparté avec le Père Noël qui me glissa à l'oreille de ne pas oublier de saluer de sa part tous les habitants de Nivolas-Vermelle, qui me dit-il n'avaient pas de soucis à se faire pour cette année. Voilà qui est fait.

Je pris le chemin du retour en pensant que ce Père Noël était une bien belle personne, lucide gentil juste et dévoué. Si un jour il met ses menaces à exécution, il sera bien difficile de le remplacer. Mais qui a donc dit un jour : «le Père Noël est une ordure» ? Probablement un scénariste de film de série «B» sans respect, en recherche d'un titre racoleur volant à la même altitude que le caniveau !

Joyeux Noël et bonne année à tous. Je sais que vous ne m'en voudrez pas si je termine en faisant un petit clin d'œil à un homme d'exception qui était notre ami à tous et qui nous a quittés en novembre : «salut Henri»

Guy HYVER



Boussieu, une histoire en soie

Voici Boussieu vu de l'intérieur et raconté par deux de ses résidents : une mère et son fils.

Plusieurs membres de leur famille ont été employés au sein de « l'empire » de la soie que représentait l'entreprise Schwarzenbach à cette époque.

C'est avec joie que Jeannine et Franck Venturini vous annoncent la parution du livre sur l'histoire de ce lieu-dit, près de Bourgoin-Jallieu en Nord Isère.

À travers ses 192 pages et ses nombreux documents photographiques (souvent inédits), vous y découvrirez la singularité de ce lieu et sa raison d'être.

Au fil de la lecture, vous serez conviés à une visite guidée qui part de l'Antiquité jusqu'à nos jours, en passant par les usines pensionnats, les cités ouvrières, les quartiers, les commerces, les cafés,

les écoles, les églises, les associations, ainsi que la vie des habitants...

Les livres seront mis en vente du **mardi au samedi, de 15h à 19h**, à la **Maison Paroissiale de Boussieu** (à côté de la chapelle), pendant tout le mois de **décembre 2013**, jusqu'au **samedi 18 janvier 2014**.

Au-delà de cette date, vous pourrez contacter les personnes suivantes :

Jeannine Venturini : 04-74-93-73-75

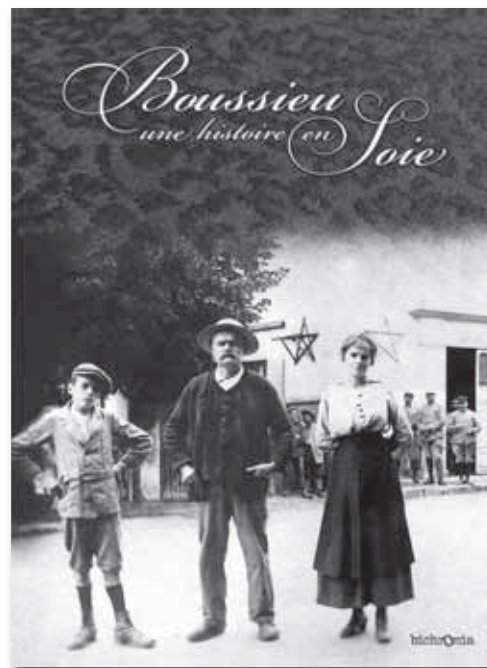
robert.venturini@orange.fr

Gisèle Picca : 06-71-31-13-10

bebertpicca@hotmail.fr

Format du livre : 21cm x 29,7cm, reliure cousue sous couverture cartonnée. Prix de vente : **30 euros**

Pour information, à ce prix, les auteurs ne réalisent aucun bénéfice. Le livre est vendu à prix coûtant.



COLLECTE DES DÉCHETS

INFORMER
c'est tout naturel !

CARTONS D'EMBALLAGES ET CARTONS BRUNS : QUELLES DESTINATIONS ?

On entend par emballages en carton tous les emballages de produits de consommation courante (boîtes de céréales, de biscuits, de fromage, briques alimentaires, emballages de yaourts, de compotes, de bières, emballages de tubes de dentifrice, boîtes de médicaments, de chaussures, barils de lessive, rouleaux d'essuie-tout, papier toilette, etc.).

On exclut des emballages en carton tous les emballages plus volumineux, appelés cartons bruns : cartons d'emballages d'appareils ménagers, d'appareils électriques, de meubles, cartons de déménagement, boîtes à archives, etc.

Il y a deux raisons à cette exclusion. D'une part le volume de ces cartons occuperait tout l'espace du conteneur, rendrait difficile l'accès à la trappe et obstruerait l'ouverture lors du vidage. D'autre part, après la collecte les emballages ménagers partent dans un centre de tri. Les matériaux sont déposés sur un tapis roulant et triés mécaniquement ou à la main. Les gros cartons posent alors des problèmes pour la manipulation et la circulation sur le tapis.

Les cartons bruns, que vous soyez particulier ou professionnel, doivent être amenés en déchèterie ou une benne spécifique leur est réservée. Ils sont alors expédiés chez un recycleur qui traite séparément ce matériau.



Cartons d'emballages > dans le conteneur



Cartons bruns > en déchèterie

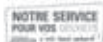
JOURNÉE DE L'ENVIRONNEMENT 2014

Retenez d'ores et déjà la date ! Le traditionnel nettoyage de printemps aura lieu le samedi 5 avril 2014.



www.smnd.fr

1100, Chemin de Rajat - BP 25 - 38540 HEYRNEUX
Tél. : 04 78 40 53 30 - Fax : 04 78 40 56 30 - contact@smnd.fr



« Les brahmans tombent »

chanson française

SAMEDI 8 février 2014 à 20h30

Salle des fêtes de Nivolas-Vermelle

Les brahmans, vous connaissez ? Ces créatures célestes qui choient devant les malheurs du monde moderne. Comme elles, nous sommes sidérés, statues de sel face à l'absurdité.

Mais elles se relèvent, quelques chansons après, régénérées, transformées, transcendant les traumatismes et nous réconciliant avec la vie.

Après quatre années passées à colporter leurs chansons humoristiques avec le groupe « les décalés », Florence Voir et Laurent Brun fondent un nouveau duo et créent un répertoire intimiste et poétique. Une autre manière de voir la vie, moins caricaturale, moins dérisoire, plus tendre, moins clownesque mais plus revigorante.

Un dérivatif à la morosité.

Florence Voir : violoncelle, voix

Laurent Brun : guitare, voix



NIVOLAS PLAGE



Site de la carrière en mai 2000

Le 5 juillet 1971 débutent les travaux de construction de l'autoroute A43 devant relier Lyon à Chambéry et de l'A48 partant de Coiranne vers Grenoble. Ces travaux sont engagés par la Société des Autoroutes Rhône-Alpes (AREA). Ce chantier nécessite d'énormes quantités de graviers et de remblais. Ainsi des carrières sont créées tout le long du tracé de l'autoroute. L'une d'entre elles voit le jour sur le territoire de notre commune. Elle est exploitée par la Société des carrières du Bas Dauphiné du groupe Garon. Cette carrière se situe dans la plaine, de part et d'autre de la ligne de chemin de fer, sur la portion comprise entre le passage à niveau et le pont de la poudrière. Le 6 novembre 1973, la section d'autoroute Lyon-Bourgoin entre en service, suivie le 19 décembre de la même année par la portion Bourgoin-La Tour du Pin. La liaison Lyon-Chambéry est achevée le 24 octobre 1974. La construction de l'A48 entre Coiranne et Grenoble se poursuit.

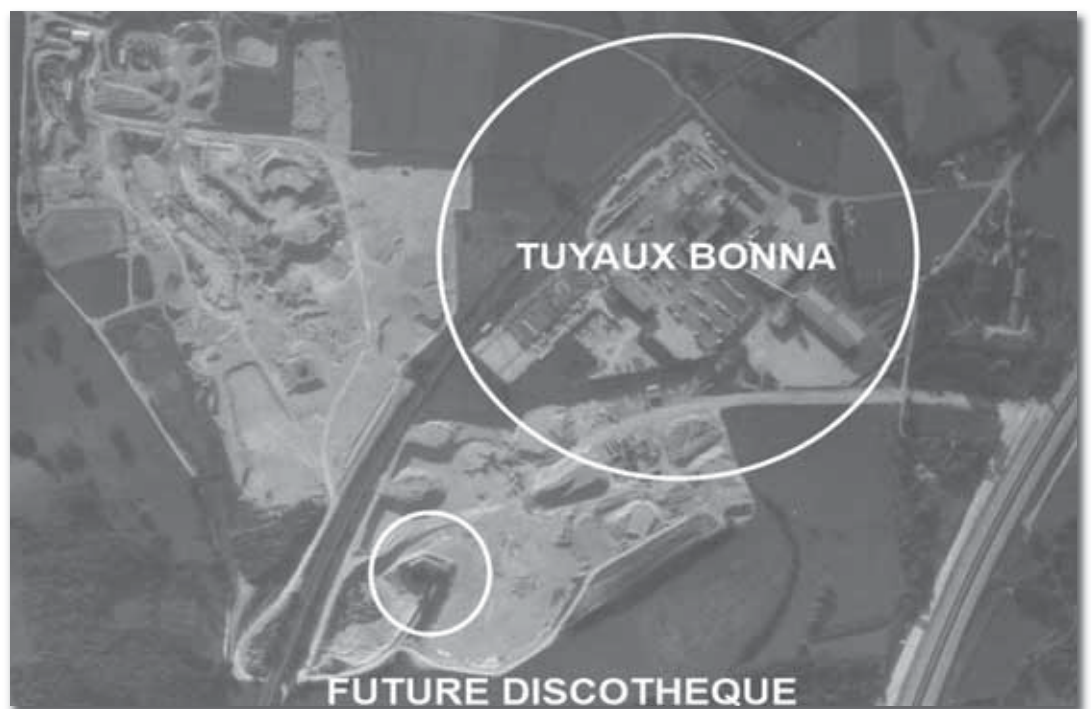
Durant l'année 1974, la municipalité de Nivolas a l'idée de créer un plan d'eau à vocation touristique dans le

secteur du Vernay, en lieu et place des gravières exploitées pour la construction de l'autoroute. L'emprise de cette zone de loisirs déborde sur les territoires de Ruy, Sérézín, et se trouve très proche des captages en eau potable de la ville de Bourgoin situés sur Ruy. C'est pourquoi le Maire de Nivolas souhaite associer ces trois communes au projet. De plus, de par sa situation géographique, le plan d'eau bénéficiera également aux

habitants de ces trois communes. En septembre 1974, le Maire de Nivolas écrit à ses homologues de Bourgoin, Ruy, et Sérézín pour leur soumettre officiellement le projet de zone de loisirs en leur précisant que la gestion du site sera assurée par un syndicat intercommunal. Mais aucune des municipalités n'est intéressée. Le maire de Ruy prétend travailler sur un projet du même type mais dans une autre carrière située sur la commune de Ruy, il ne peut

donc s'associer au projet de Nivolas. Quand aux maires de Bourgoin et Sérézín, qui paraissent initialement intéressés, ils prétendent maintenant que les parcelles qui les concernent sont passées en réserves foncières dans le cadre du remembrement... Malgré ces refus la Commune de Nivolas fait poursuivre les études de faisabilité. Durant le mois d'avril 1975, des sondages géologiques et des études géo-électriques sont effectués sur le site. L'A48 entre Coiranne et Grenoble est mise en service le 25 octobre 1975 et lorsque l'exploitation de la carrière s'arrête... pas de plage. Le site est partiellement comblé et recouvert de terre végétale.

Aujourd'hui, la partie de la carrière située au nord (côté discothèque) de la voie ferrée est recouverte de champs cultivés et de pâturages. La partie située au sud fut elle aussi cultivée, elle accueille maintenant un terrain d'entraînement pour les golfeurs et constitue la partie réservoir du dispositif d'écrêtement de l'Agny en cas de crue. Vous savez désormais pourquoi la rue qui part du pont de Ruffieu jusqu'au pont de la poudrière se nomme Rue du lac.



La carrière en exploitation en 1974

Henri Barbier n'est plus



La nouvelle a semé la consternation dans le village, même si chacun le savait atteint de ce mal qui devait finalement l'emporter.

Homme de coeur, homme de conviction, Henri Barbier avait son franc parler, ce qui faisait de lui un homme apprécié de tous.

Natif de Biol, c'est à Nivolas-Vermelle qu'il s'établit après avoir épousé Andrée. Après le service militaire en Algérie où il sera affecté à la base de Reaggane et sera aux avant-postes lors des essais nucléaires, il rentre comme technicien de maintenance chez Toraude devenu depuis Pathéon.

Henri Barbier c'est aussi l'homme à l'écoute de tous et prêt à rendre service en toutes

occasions. Dans le monde associatif d'abord, où il a été tour à tour président du Club Sportif Nivolésien, membre du bureau de l'Espoir Gymnique, Secrétaire de l'Association de pêche de l'étang de Nantoin, membre du Comité de Biol de la FNACA, Membre de l'AVEN (Association des victimes des Essais Nucléaires) qui lutte pour faire reconnaître les dommages causés à la santé de ceux qui ont été soumis aux irradiations nucléaires.

Henri Barbier, c'était surtout son dévouement à la famille et aux amis, en particulier les amis du quartier du Curtet. Les repas de quartier, les coupes de bois, les échanges

de plantes dans les jardins, les actions pour la sécurisation de la Route Nationale, il était le moteur convivial de toutes ces actions, et cela avec sa franchise et sa bonne humeur communicatives. Il a aussi été le soutien de son épouse qui a effectué quatre mandats de conseillère municipale et qui a été la première femme adjointe de la commune.

A Andrée, son épouse, à ses filles, à ses petits enfants, nous présentons nos sincères condoléances

Estelle en vert et jaune



C'est entourée de sa famille et de ses amis qu'Estelle Catafort s'est vue remettre le fameux chapeau aux couleurs du printemps et de l'été pour passer dignement et dans la joie, la Sainte Catherine. Des couleurs marquant l'appétit de vie qu'illustre avec le sourire Estelle. Sportive accomplie, si elle a pris de la distance de

l'équipe 1 du foot féminin, elle ne s'est pas éloignée du club pour autant et elle continue à apporter son soutien à l'équipe chère à son cœur, tout en poursuivant des entraînements de sports plus individuels. Aide-comptable elle apporte également ses connaissances à Fabrice, son père dans l'établissement des



devis et la facturation des travaux de plomberie. Sa devise, l'amitié d'abord, lui a valu une belle participation pour les catherinettes.

Moment de détente pour la classe 56

Désormais, c'est chaque année que les conscrits de la classe 56 ont décidé de se retrouver autour d'une bonne table pour passer un excellent moment de convivialité. La bonne humeur était de mise et pour ne

rien oublier, Juliette Joud avait apporté un carnet d'histoires savoureuses qu'elle sut mettre en scène avec son talent de conteuse, tandis que Ginette Sastre donnait un aperçu de ses talents



de chanteuse. Au moment du dessert, une rose était remise aux organisatrices de la rencontre :

Denise Marmonier, Denise Semanas, Aline Andrès-Rival et Juliette Joud.

Don du sang : résultats stables



Appel entendu. En maintenant les résultats de la collecte par rapport à celle de la même époque de l'an dernier, avec 49 personnes

qui se sont présentées, dont neuf premiers dons sur la commune, on remplit l'objectif de ne pas perdre de donneurs. Toutefois, l'enjeu serait d'en gagner. Un résultat à la portée de tout un chacun, car, quoi de plus facile que de passer une demi-heure pour venir faire ce geste de solidarité qui peut aider des malades à voir le bout du tunnel. D'autant qu'en aidant les autres, on peut s'aider soi-même, car personne ne



peut dire qu'il n'aura pas besoin un jour de l'apport d'un produit sanguin pour passer un cap difficile. C'est ce qu'ont rappelé Maguy Jacquet et Jocelyne Faure qui accueillent les donneurs avec l'équipe de l'Amicale.

Du boudin à Boussieu

Un temps idéal était au rendez-vous de la paroisse de Boussieu, du froid le matin, pour avoir envie de déguster le boudin fumant sortant de la chaudière, un rayon de soleil en fin de matinée, pour accueillir au mieux ceux qui viennent pour l'apéritif, autant d'éléments pour donner un large sourire au Président Bénard. Mais si c'est la fête de la paroisse débutant par une messe officiée par le père Jean Chassigneux, c'est bien au delà,

la fête de tout le quartier et on pourrait même dire le lieu de rencontre conviviale entre les trois communes. En effet, au carrefour de Bourgoin-Jallieu, Nivolas-Vermelle et Ruy, le quartier de Boussieu n'est pas du tout à la marge de ces trois communes, mais il sait incontestablement les fédérer au cours de cette fête de l'amitié qui se poursuivait autour d'un repas pris en commun à la salle paroissiale.



Repas des voisins à la Vignole



La Vignole, c'est un petit quartier en haut de la colline, à cheval sur les communes de Nivolas-Vermelle et Sérézin de la Tour. Mais qu'on soit d'une commune ou de l'autre, les relations de voisinage sont les plus fortes, aussi, sous l'impulsion de jeunes couples venus apporter un sang neuf à ce quartier, il a été décidé de se rencontrer au cours d'une soirée festive. Un des hangars de l'ancienne ferme de son arrière grand-père, restaurée petit à petit par Cyrille Jouffroy, servit de cadre à ces retrouvailles qui permirent à chacun de passer un excellent moment de convivialité en faisant plus ample connaissance.

Concert de Country - Samedi 22 Février - A la Salle des Fêtes

Le comité FNACA s'est réuni

L'automne voit toujours le retour de l'assemblée du Comité de Nivolas, Sérézin et Meyrié de la FNACA. Si les rangs se sont un peu réduits par rapport à l'an dernier, cette rencontre est l'occasion de faire le

point des dossiers qui restent encore en suspens, pour ceux qui ont passé des années de leur jeunesse lors de la guerre d'Algérie. « Nous nous félicitons que le 19 mars ait été reconnu comme date officielle de



commémoration du cessez-le-feu en Algérie et nous appelons tous nos adhérents à y participer, ainsi qu'à toutes les commémorations patriotiques. Nous continuons l'action afin que les veuves puissent bénéficier de la réversion de pension de leur époux » précise Jean Badin, Président du Comité Local.

A l'issue de la réunion, celui-ci se faisait un plaisir de remettre le diplôme de la FNACA, avec médaille, à André Semanas, pour son dévouement envers la Fédération, en particulier au titre de porte-drapeau.

Les retraités à table



Quoi de plus efficace pour resserrer les liens entre les membres du Club que de se retrouver autour d'un repas convivial. C'est ce qu'avaient proposé récemment les responsables afin de passer un bon moment ensemble. Direction Rosière qui permet d'associer une petite promenade au bord de l'étang au repas. Pour un nombre important de convives l'après-midi se poursuivait dans les locaux du Club autour des tables de jeux habituels



Bonne humeur et convivialité avec les retraités



Mardi 16h-18h - Mercredi 14h-18h
(fermé pendant les vacances scolaires)
Jeudi 16h-18h - Samedi 10h-12h

En cette période hivernale, vous allez avoir une excuse toute trouvée pour rester au coin du feu : nous vous proposons de passionnants romans dont certains auteurs ont été sélectionnés par les jurys et d'autres auteurs qui n'ont pas été primés mais qui ne sont pas moins talentueux...

- **Prix Goncourt : Au revoir là-haut de Pierre Lemaître** : ce roman raconte le difficile retour à la vie civile des démobilisés de la guerre 14-18. Emouvant et poignant
- **Grand Prix du roman de l'académie française : Plonger de Ono-di-Biot** : Un homme raconte à son fils l'amour pour sa mère, de leur rencontre à sa fin : très belle histoire d'amour
- **Prix Médicis : Il faut beaucoup aimer les hommes de Marie Darrieussecq** : le titre de ce livre est tiré d'une phrase de Marguerite Duras « Il faut beaucoup aimer les hommes. Beaucoup, beaucoup. Beaucoup les aimer pour les aimer. Sans cela, ce n'est pas possible, on ne peut pas les supporter » A vous de faire votre opinion en lisant ce roman brillant, intelligent.
- **Prix Femina Etranger : Canada de Richard Ford** : ce grand roman raconte la perte de l'innocence d'un adolescent dans les années 1960 aux Etats-Unis : une écriture magnifique et des personnages très attachants.
- **Prix du Livre Inter : Sombre dimanche d'Alice Zeniter** : L'auteur écrit « S'il fallait résumer l'idée que sous-tend le livre, ce serait quelque chose comme : Mon dieu, ce qu'une vie humaine peut être riche et insignifiante tout à la fois... à méditer
- **Prix Goncourt des Lycéens : Le quatrième mur de Sorj Chalandon** : récit bouleversant de l'utopie d'un metteur en scène qui veut monter Antigone à Beyrouth en pleine guerre du Liban et se retrouve au cœur de l'enfer..
- **Prix Sang pour Sang Polar 2013 : Cherche jeunes filles à croquer de Françoise Guérin** : Un très, très bon policier : personnages, intrigues et victimes et un profileur qui ne peut se passer de sa thérapeute...

- **Mais aussi Les Perroquets de la place d'Arezzo d'Eric Emmanuel Schmitt** : Cela se passe à Bruxelles, avec des couples, des solitaires, humbles ou orgueilleux, conquérants ou vaincus, comme partout dans le monde. Tous gouvernés par leurs passions, leurs désirs, leurs fantasmes.. Jusqu'au jour où leur parvient une lettre anonyme non d'un corbeau mais d'une colombe avec des mots d'amour...
- **Un policier Tel Aviv Suspects de Liad Shoham** : une jeune fille est violée, silence... puis une deuxième et la quête de la vérité devient une affaire de vie ou de mort.. Haletant, passionnant...
- **«Un» Stephen King «Docteur Sleep» suite de Shining** : guerre épique entre le bien et le mal ... Le petit Danny est devenu adulte, il utilise ses pouvoirs surnaturels pour aider les mourants... il va rencontrer une petite fille qui est pourchassée par un groupe de voyageurs qui se nourrit de la lumière des enfants télépathes... à la fois conte fantastique, roman d'aventure, thriller et allégorie de l'Amérique contemporaine : superbe !

Nous vous invitons à venir faire votre choix parmi les nombreux autres romans dont nous ne pouvons parler, faute de place... et n'oubliez pas de consulter le classeur où sont répertoriés tous les titres et auteurs achetés pendant l'année 2013 : un livre que vous avez envie de lire mais qui est déjà emprunté ? Pas de problème : vous le réservez et nous le mettons de côté dès qu'il est rendu...

Bien sûr les enfants ne sont pas oubliés et de très nombreuses nouveautés leur sont

proposées en romans, albums, documentaires et bandes dessinées : le dernier Astérix est en rayon ...

Début janvier, nous vous proposerons une exposition par l'association **Noirs d'Argent** pour le moins originale et intrigante : **Claude Tauleigne**, un des photographes de Noirs d'Argent nous convie à voir des portraits faits avec une technique appelée « Collodions humides », procédé inventé juste après le daguerréotype, en 1851 par Frederick Scott Archer et Gustave Le Gray. Claude Tauleigne est un des cinquante « collodionistes » qui s'activent en Europe pour remettre ce vieux procédé photographique au goût du jour. Depuis deux ans, il réalise donc des portraits, avec une immense chambre à soufflet acceptant des plaques de verre au format 18x24 cm, dans son studio, en essayant de retrouver les méthodes artisanales et empiriques des photographes de l'époque. Vous pourrez venir admirer ces portraits du **11 janvier au 22 Février** aux heures de permanence de la bibliothèque.

Toujours en direction des adultes, pour bien commencer la nouvelle année, une large sélection de documentaires vous sera proposée pour mieux vous connaître, répondre aux questions que vous vous posez sur la diététique, la psychologie enfantine et adulte, le bien-être physique... Là aussi, n'hésitez pas à faire votre choix...

En cette fin d'année, toute l'équipe de la bibliothèque est heureuse de vous souhaiter de Joyeuses Fêtes de fin d'année et prendra toujours autant de plaisir à vous accueillir, renseigner et conseiller en 2014 !

La grande rue

Cette unique route reliant le Lyonnais au Dauphiné
Séparant autrefois deux communes ancestrales
Depuis le cœur de Nivolas est le seul passage obligé
Pour accéder simplement aux hauteurs régionales

Passant au creux d'une grande combe de verdure
Où vient sans cesse s'ajouter de nouvelles constructions
Cette rue présente quelquefois une nouvelle figure
Mais reste droite et inclinée au centre de sa population

Sur cette rue, devant la porte du domicile familial
L'enfant que j'étais en 1936 a vu toutes sortes de situations
Entre les Croix de Feu et le grand mouvement social
Ensuite la guerre, l'occupation et enfin...la Libération.

Henri Robert

Marie Dragic a captivé son public



pas à les emmener dans la forêt, au milieu des arbres qu'elle aime tant, à la rencontre des loups, aussi effrayants qu'inoffensifs,

de gnomes et autres loups garous. Les enfants captivés en oublièrent les sucettes et ne pensèrent à aucun moment à s'endormir sous

la couette. Ils ne manquèrent pas de demander à Marysette Mathevon, la bibliothécaire, quand Marie reviendrait avec ses contes.

Bien installés en pyjamas, avec doudous et couettes, les enfants avaient répondu en nombre à l'invitation de l'équipe d'animation de la bibliothèque municipale. Leurs parents installés dans le fond de la salle se sont incontestablement également laissés prendre au jeu et au talent de Marie Dragic. Celle-ci n'hésitait



L'atelier à portraits du XIXe siècle

Le premier procédé photographique (le "daguerrotypage") date de 1839. Une dizaine d'années plus tard, en 1851, Frederick Scott Archer (anglais) et Gustave Le Gray (français) inventent, en même temps, une technique plus simple pour les premiers photographes du XIX^e siècle. Il permet d'obtenir des photos sur plaque de verre (appelés "ambrotypes")... que l'on peut observer directement en les plaçant devant un fond noir.

Pour les obtenir, il faut couler, juste avant la prise de vue, du collodion (un produit visqueux obtenu en dissolvant du "fulmicoton" - servant, à l'époque, de détonateur dans les canons ! - dans de l'acide) puis sensibiliser

l'ensemble dans du nitrate d'argent (qui sert encore aujourd'hui à brûler les verrues !). Il faut alors rapidement effectuer la prise de vue (le collodion doit rester humide pendant toute l'opération) avec une chambre photographique. Les plaques n'étant pas sensibles du tout, il faut généralement poser pendant 5 à 10 secondes sans bouger : les modèles sont donc calés pour que leur tête ne bouge pas, ce qui se traduirait par un flou dans l'image... Une fois la photo prise, il faut vite aller la développer avec du sulfate de fer (que l'on utilise encore contre les doryphores dans nos jardins !) pour la voir apparaître comme par magie. Magie bien chimique quand

même ! En 1860, ce procédé a été abandonné au profit du "collodion sec", bien plus pratique (car ne nécessitant pas une préparation et un développement en même temps que la prise de vue).

Les résultats obtenus sont très aléatoires, comme à l'époque : les photos présentent souvent des rayures, des tâches et parfois même des déchirures... qui leur donnent un aspect vieilli et authentique.

Claude Tauleigne fait partie de la cinquantaine de "collodionnistes" qui s'activent en Europe pour remettre ce vieux procédé photographique au goût du jour. Depuis deux ans, il réalise donc des portraits, avec une immense chambre à soufflet



acceptant des plaques de verre au format 18x24 cm, dans son studio, en essayant de retrouver les méthodes artisanales et empiriques des photographes de l'époque.

Une exposition de photos au collodion sera visible à la Bibliothèque à partir du 11 janvier 2014.

Solution des mots croisés

	1	2	3	4	5	6	7	8	9	10
1	A	E	R	O	P	H	A	G	I	E
2	N	U	A	G	E	U	S	E	S	
3	C		I	N	C	A		R	O	S
4	R	A	N	C	H		M	A	L	T
5	A	V	E	R	E	R			E	R
6		E	T	E	S	L	E	N		E
7	A	R	T			R	I	O	T	S
8	E	T	E	N	D	E	N	T		S
9	R	I		U	O			E	T	E
10	E	R	E	I	N	T	E	R	A	S

Vide grenier du Sou des Ecoles

Dimanche 26 janvier - Au Gymnase

Boudin et diots

Tournoi en Salle du CSN

Samedi 18 - dimanche 19 janvier - Au Gymnase

Art Contemporain :

visite commentée de l'exposition de Danielle Stéphane

La Biennale d'Art Contemporain de Lyon, qui déploie des expositions de renommée internationale dans la ville s'est entourée de nombreuses manifestations dans l'ensemble de l'agglomération, pour favoriser le contact du public avec l'art en train de se créer.

Sur le territoire de la CAPI, avec l'aide d'Isère Porte des Alpes, cinq communes ont été retenues pour présenter les œuvres de cinq artistes sur le thème « récits de vêtements, un parcours de fil en habit ». Des créations partant du textile et montrant le vêtement, le vêtement féminin en particulier sous son aspect le plus original.

Danielle Stéphane, artiste lyonnaise expose neuf robes créées à partir de vêtements féminins récupérés dans les malles ou dans les brocantes et détournés de leur usage premier.

Le tissu durci à partir de colles biologiques épouse les mouvements de corps imaginaires tandis que des drapés figés dans l'instant suggèrent une présence humaine encore renforcée par des titres qui sont déjà, à eux seuls, une invitation à l'imaginaire.

Hélène Flament conférencière du Musée de Bourgoin-Jallieu ne manquait pas de faire ressortir tous ces aspects des robes



présentées, tout en retraçant le parcours créatif de l'artiste lyonnaise. Elle invitait le public à s'approcher des œuvres pour découvrir ces arabesques qui les parcourent et les animent.

Rappelons que l'exposition est visible à la Bibliothèque, aux heures d'ouverture, les mardi et jeudi de 16h00 à 18h00, le mercredi de 14h00 à 18h00 et le samedi, de 10h00 à 12h00.

Récits de vêtements

Dans le cadre de la Biennale d'Art Contemporain de Lyon, cinq artistes exposent actuellement et jusqu'au cinq janvier dans cinq communes de la CAPI. Le travail de Danielle Stéphane qu'on peut découvrir à la Bibliothèque de Nivolas-Vermelle a inspiré les



membres de l'atelier écriture qui se sont piqués au jeu et qui ont travaillé sur cette relation du vêtement à l'écrit. Graziella Bertola et Madeleine Ginet avaient initié un parcours de fil en habit pour jouer avec les mots et recoudre des sens particuliers aux mots de tous les jours. L'atelier écriture anime aussi tout un travail avec les enfants de l'école primaire, à partir des mots que leur ont inspiré cette exposition.

L'atelier de peinture à la rencontre de Danielle Stéphane

Dans le cadre de la Biennale d'Art Contemporain de Lyon, cinq communes de la CAPI soutenues par le CCDRA de la Porte des Alpes et le Musée de Bourgoin-Jallieu ont décidé d'accueillir un artiste pour une exposition qui se déroulera du 9 novembre au 10 janvier dans différents lieux de ces cinq communes. A la Bibliothèque, Danielle Stéphane présentera 9 œuvres significatives de son travail associant l'écriture, le dessin et des créations sur le vêtement féminin. Cela a tout naturellement trouvé écho dans deux associations de la commune : l'Alep Arts et Culture et l'Atelier Ecriture de la Bibliothèque. Récemment Danielle Stéphane était invitée à animer un atelier de création avec des membres de l'atelier peinture qui ont passé une matinée d'enchantement et de découvertes sous les conseils éclairés de l'artiste et de Graziella Bertola, présidente de l'Association.

Ces créations sont exposées dans le hall de la Mairie, en même temps que se déroule l'exposition de Danielle Stéphane à la Bibliothèque.



Vermelle, lieu de patrimoine



Vermelle s'inscrit dans le programme européen des journées du patrimoine. Son site, son paysage avec la vieille église perchée sur un

promontoire inséré au sein du hameau de Vermelle sont déjà, par eux-même le motif d'un déplacement. Mais, l'Association pour la Protection de l'Église de Vermelle y a ajouté trois éléments qui motivent le déplacement. Une exposition de sculptures contemporaines présentées par Thierry Sivet. Cet artiste céramiste est imprégné de la culture celte, c'est dire si son inspiration remonte à des milliers d'années, mais il traite ses céramiques dans une démarche très



contemporaine qui peut accrocher l'œil le plus averti. L'Association a également « sorti des placards » une partie des richesses que recèle l'église : des vases, des ciboires, mais également des vêtements liturgiques et sacerdotaux. Enfin,

une vidéo signée Cris d'Orélie retrace cet autre élément du patrimoine religieux qu'est la procession du 15 août, ainsi que des objets appartenant à l'église, mais qui ne peuvent être visités.



Une nouvelle année pour les cours de dessins mangas sur Nivolas-Vermelle! Avec des élèves motivés et une bonne ambiance!

Avis aux amateurs encore quelques places sur le cours du samedi matin de 10h à 11h30! Le programme est constitué à 90% par les demandes des élèves sur leurs mangas préférés accompagné d'une partie un peu plus technique pour les initiés!

Nous participerons à nouveau à un concours de dessins mangas sur Grenoble en collaboration avec un atelier de dessins mangas présent sur place! L'un des lauréats de l'année passée dans sa catégorie était dans notre cours!

La nouveauté c'est aussi la création d'un site internet (page facebook cours de dessins mangas) que je vous invite à découvrir! Sur cette page figurent les productions des élèves mais aussi les grandes manifestations mangas comme l'annuelle « japan touch » sur Lyon, ainsi que la date

des stages lorsque ceux-ci sont mis en place. (cette année possibilité de stage sur la première semaine des vacances de Noël les 26, 27, 28 décembre, puis sur la deuxième semaine des vacances de février et deuxième semaine des vacances de Pâques!).

Si vous êtes intéressés n'hésitez pas à me contacter au 06 73 50 23 95.



Alep Arts et Culture

- Les ateliers théâtre enfants et ados et adultes, ont repris le lundi soir. Les horaires sont :
 - 17h30 – 19h00 pour les 8-11 ans
 - 19h00 - 20h30 pour les ados et les adultes.



Robert Froquet, comédien, animateur des ateliers, propose un travail sur les fondamentaux du théâtre pour ce premier trimestre. Dès janvier, nos comédiens amateurs commenceront à travailler les pièces de théâtre qu'ils présenteront le 23 juin 2014.

- L'atelier de peinture animé par Christian Belzung a repris le lundi soir, avec toujours le même succès.
- La préparation de l'exposition de peinture qui se tiendra du 15 au 17 mars 2014 absorbe l'énergie des membres actifs de l'Alep Arts & Culture.

- L'atelier Scrapbooking a repris le jeudi après-midi et le jeudi soir. Une rencontre avec d'autres ateliers sera organisée.



Samedi 19 novembre, plusieurs membres de l'Alep art et Culture ont répondu présents pour vivre l'aventure de la création proposée par **Danielle Stéphane Artiste exposée à la bibliothèque de Nivolas**. Vous pouvez apprécier le fruit de cette démarche dans le hall de la mairie.

Nous espérons voir de nombreux spectateurs ou visiteurs lors de nos différents rendez-vous pour cette saison 2013-2014.

Bonne fin d'année à tous. Graziella Bertola-Boudinaud

Pour tout renseignement contacter :

- at.alepac@gmail.com
- pour la peinture Andrée Barbier : 04.74.27.93.01
- pour le théâtre Graziella Bertola-Boudinaud : 04.74.27.99.58

Les associations sportives

L'Espoir Gymnique

L'Espoir Gymnique lance un appel aux parents



rappelait que «désormais l'objectif que se fixe le club n'est pas forcément les podiums lors de compétitions, mais de monter les niveaux dans chaque section, afin que les enfants et les jeunes puissent progresser et se faire plaisir.»

Il rappelait également que cette année, deux nouvelles sections ont vu le jour : l'éveil gymnique, des séances

Devant une assemblée réunissant les plus motivés de l'association, le bureau sortant pouvait se féliciter d'un bilan plus que favorable de l'année écoulée. Dans le domaine sportif, d'abord, tous les gymnastes ont bien progressé et le club a pu avoir des bons classements dans de nombreuses compétitions départementales et régionales. Le Président, Jérôme Michel dit Charlemagne

ludiques animées par la monitrice Solenne pour les tout petits et à l'autre bout de la chaîne, une section fitness qui propose une séance hebdomadaire et des matinées Zumba. La trésorière indiquait que l'exercice écoulé a permis de renflouer l'exercice précédent qui avait été moins heureux. Elle remerciait tous les parents qui en participant aux différentes

manifestations du club ont contribué à ce bon résultat financier. Et au vu de ces bons résultats, le Président lançait un appel aux parents volontaires, car une aide à une ou deux manifestations permet aux responsables de ne pas s'essouffler et avec les sommes collectées, de maintenir des tarifs accessibles à tous.



Les gymnastes en stage

Les deux semaines de vacances sont les bienvenues après un début d'année très chargé pour beaucoup de jeunes. Pour se vider l'esprit, une vingtaine de jeunes gymnastes de tous niveaux ont répondu à la proposition de l'Espoir Gymnique de suivre un stage d'une semaine de gymnastique. Mais qu'on se rassure, ce n'est pas gym toute la journée, les ateliers d'entraînement au sol, à la poutre ou aux agrès alternent avec des séances plus ludiques, car il faut profiter des vacances. Solenne, la monitrice sait d'ailleurs alterner ces moments d'entraînement avec des jeux car elle sait que, surtout pour les plus jeunes, on apprend beaucoup en jouant.



Le beaujolais nouveau avec l'Espoir Gymnique

Les tas de neige encore bien présents sur la place, pas plus que la bise qui sifflait aux oreilles n'ont arrêté les membres de l'Espoir Gymnique qui avaient monté un stand de dégustation sur la place du marché. Froid ou chaud, le beaujolais réchauffait les cœurs et les esprits. Le saucisson cuit dans le beaujolais connut un beau succès, car sur le coup de midi le chaudron était complètement vide.



**Journée
tous
au golf**

Samedi 29 mars
Au Practice
de la rue du Vernay

Club Sportif Nivolaïzien

LES JEUNES DANS LE CLUB SPORTIF NIVOLAÏSIEN

Coup de projecteur en cette fin d'année sur la jeunesse du Club Sportif Nivolaïzien. En foot animation, catégories allant des U 6 (5 ans) aux U 11 (10 ans) près d'une centaine d'enfants garçons et filles portent nos couleurs regroupés en une dizaine d'équipes laissant entrevoir déjà de belles possibilités pour l'avenir. Leurs aînés en catégorie U 13 avec 3 équipes de garçons et une féminine participent à leurs premiers championnats avec pour fer de lance une équipe évoluant au niveau excellence se frottant à des adversaires tel le GF 38. Deux équipes garçons en catégorie U 15 avec là aussi une équipe au plus haut niveau départemental. Notre équipe U 17 garçon se comporte également bien dans son championnat et peut entrevoir une belle fin de saison. Les U 18 filles en championnat de ligue grâce à un



grand enthousiasme et une dynamique impulsée par leur éducateur Christophe OLIVO peuvent créer de belles surprises dans une poule regroupant des équipes telles l'Olympique Lyonnais ou l'As Saint-Etienne. Enfin nos U 19 garçons malgré un effectif réduit en début d'exercice mais grâce à une grande cohésion et un état d'esprit irréprochable réalisent, semaine après semaine des matches enthousiasmants. L'ensemble des équipes citées regroupe plus de 240 licenciés ce qui laisse entrevoir un bel avenir pour notre club mais demande néanmoins un grand investissement humain de la part des éducateurs et dirigeants. L'optimisme est donc de rigueur au sein du CSN et l'avenir s'écrit d'ores et déjà au présent.



TOURNOI DE PLAY-STATION AUX MÛRIERS



Le Stade des Mûriers a retenti récemment aux accents d'un tournoi un peu particulier. Pendant que les aînés s'affrontaient sur la pelouse au cours d'un match de championnat, dans la salle d'animation, les plus jeunes avaient répondu nombreux à l'invitation de Dylan Rahis et d'Ingrid Gayet pour se défier à travers les écrans installés afin d'accueillir les pelouses virtuelles de la play-station. Les adultes avaient certes envie de se mesurer aux manettes, car la qualité graphique incite à rentrer dans le jeu, mais le manque d'entraînement et la peur de ne pas être à la hauteur des plus jeunes les a incités à garder leur statut de spectateur.

TOURNOI DE FUTSAL FEMININ

Dimanche 9 Février
Au Gymnase

Loto du CSN

Samedi 15 mars - Au Gymnase

TOURNOI DE JEUNES

Dimanche 30 mars - Au Gymnase

Basket

BELLE PARTICIPATION AU LOTO DU BASKET

Même si le temps encore trop clément pour ce début de la saison des lotos a sans doute un peu freiné la participation des joueurs, l'équipe d'organisation du Basket club de Nivolas, enregistrait malgré tout une assemblée honorable lorsque le trio Ludovic, Evelyne et Jérôme lançaient les premières quines de la soirée. Des lots de valeurs venaient récompenser les chanceux, aussi bien au tirage des cartons qu'à celui de la tombola et plus d'un repartit le sourire aux lèvres. Stéphanie Billard, la Présidente du club, donnait rendez-vous pour la prochaine manifestation.



ÇA COINCHE AU BASKET

Cela faisait longtemps qu'un concours de belote n'avait pas été organisé dans la commune. Le Basket a été le premier à renouer avec la tradition, avec un succès plus que mitigé l'an dernier et des résultats en progrès cette année. De quoi encourager l'équipe de Stéphanie Billard à reconduire l'initiative l'an prochain, en recherchant les horaires qui correspondront le mieux aux amateurs de belote. Toujours est-il que les jeunes basketteuses ont abandonné le ballon rond pour une soirée pour se mettre aux cartes et elles ont même pu profiter des conseils éclairés des plus anciens pour parfaire leur technique. On peut être sûr que l'an prochain, il faudra compter avec elles.



Les joggers de Nivolas

Depuis plus d'un an, le Rassemblement des Joggers de Nivolas (RjoggN) ne compte pas moins d'une quinzaine de coureurs réguliers majoritairement composé de femmes. Ce rendez-vous dominical de 10h à la mairie permet à un ou deux petits groupes (coureurs confirmés et coureurs débutants) de faire un parcours d'une heure sur les routes et sentiers autour de notre commune. Les parcours sont proposés par email.

Depuis sa création en Septembre 2012, les joggers ont participé et aidé à l'organisation d'événements dans la commune comme la rando VTT des saveurs en mars 2013, la rando et jogging du TELETHON décembre 2013.



Sans engagement, ni contrainte, ce regroupement est l'occasion de pratiquer en groupe la course à pied à allure modérée permettant de dialoguer tout en courant. Ce rassemblement offre aussi la possibilité d'accueillir des personnes débutantes qui souhaitent s'initier au jogging en leur apportant un accompagnement et des conseils pour progresser. Les enfants accompagnés d'un parent sont aussi les bienvenus.

Pour des informations complémentaires, se rendre en mairie à l'accueil, ou aller sur le site internet de Nivolas rubrique annonces : <http://www.nivolas-vermelle.fr/les-annonces/197-courir-en-groupe-de-tous-niveaux.html>. Voir aussi la page facebook : www.facebook.com/#!/RjoggeursN, sinon contacter LGlad : laurent.glad@aliceadsl.fr

Nivolas Pétanque 38

Après plusieurs années de mise en sommeil, j'ai le plaisir de remonter le club de pétanque licenciés de Nivolas " Nivolas Pétanque 38", qui se différencie du club loisir de pétanque.

L'année 2014 sera riche en manifestations sportives : le 15 mars 2014 il y aura le qualificatif doublette senior d'Isère secteur 3 pour le championnat de France .

le 26 avril concours toute la journée avec un tête à tête le matin et un doublette l'après midi

le 8 mai sur invitation pour la 1ère fois en Isère une journée tripléte provençale

le 9 juin concours toute la journée tête à tête le matin et doublette l'après midi

Toutes ces manifestations ont lieu au stade à coté des terrains de tennis pour les licenciés.

toute personne (enfants et adultes) qui souhaite connaître ce sport , prendre une licence pour l'année

2014 peuvent se renseigner auprès du président M Bonnassieux Serge au 06.26.86.21.26

Alep Plein Air

L'ALEP PLEIN-AIR NE MANQUE PAS D'IDÉES



Plus de soixante personnes avaient répondu présentes à l'invitation du dynamique bureau de l'association, pour faire le bilan d'une saison bien remplie. Marie-Hélène Reymond ne manquait pas de souligner le succès des manifestations organisées tout au long de l'année, même, si comme le soulignait Denise, la secrétaire, «il a fallu faire à de nombreuses reprises contre mauvaise fortune, bon cœur.» En effet, si les sorties d'hiver se sont déroulées dans de bonnes conditions, les sorties de printemps et même d'été

ont souvent dû modifier leur objectif en cours de route, voire même avant le départ, pour échapper aux chemins par trop boueux.

Après une intervention de Gilbert Gallois qui retraçait le lien irremplaçable que devient le site internet qui a mis en ligne, cette année pas moins de 31 articles et plus de 1100 photos des différentes randonnées, le Maire, Michel Rival, les délégués de la Fédération de Randonnée Pédestre, Gérard Revellin et Michèle Lambert, tour à tour, félicitaient l'équipe pour son implication dans le balisage des sentiers de randonnée de la CAPI et sa participation forte à l'occasion de la Rando pour Tous, qui a permis à des handicapés de goûter aux joies de la découverte nature.



Dates	Manifestations	Lieux	Coûts
Samedi 7 décembre 2013	TELETHON NIVOLAS Rando départ stade des Muriers à 9h30 Ravitaillement + vin chaud Possibilité repas à midi, sur place ou à emporter Sur inscription	Nivolos-Vermeille	Rando 5,00 Repas 10,00
Samedi 11 janvier 2014	Journée conviviale A midi pot au feu « maison » Sur inscription A partir de 16h tirage des rois (gratuit)	Foyer culturel Nivolos	13 euros
Dimanche 19 janvier	7h45 salle polyvalente de Bourgoin-Jallieu 8h00 place de la mairie de Nivolos	L'Alpe du Grand Serre	20 euros
1 et 2 février 2014	Week-end neige sur inscription obligatoire Programme à définir	A définir	
Dimanche 16 février	7h45 salle polyvalente de Bourgoin-Jallieu 8h00 au foyer de Nivolos	Villard de Lans	20 euros
Dimanche 2 mars	7h30 salle polyvalente de Bourgoin-Jallieu 7h45 place de la mairie de Nivolos	Chamrousse	22 euros
Dimanche 16 mars	7h30 salle polyvalente de Bourgoin-Jallieu 7h45 au foyer de Nivolos	Le Grand Bornand	22 euros

Puis Michèle Lambert ouvrait des perspectives sur ce qui pourrait être une évolution des activités de l'association, en se diversifiant vers les plus anciens sous la forme de circuits plus courts, présentant moins de

dénivelés, qu'ont déjà testé le groupe des marcheurs du jeudi et vers les plus jeunes en proposant de la marche nordique, qui sur un temps plus court, demande un effort physique plus soutenu.



RANDO AU SOLEIL COUCHANT

Le début de l'automne voit revenir chaque année, la randonnée semi nocturne, organisée par l'ALEP Plein-Air. Cette année encore, la dynamique équipe animée par Marie-Hélène Reymond avait bien fait les choses. Rien n'était laissé au hasard. Un itinéraire unique d'une dizaine de kilomètres, mais bien choisi pour que chacun puisse y trouver son plaisir, un parcours bien balisé, car à la tombée de la nuit on perd un peu ses repères, des départs échelonnés afin de pouvoir faire le parcours à son rythme, tout avait été mis en œuvre pour le succès de la manifestation. Même le temps s'était mis de la partie puisque malgré quelques nuages menaçants et quelques gouttes avant le départ, tout le monde a pu randonner sans pluie. Cent quatre vingt marcheurs ont pris le départ et ont pu féliciter l'équipe, lors du repas convivial qui a suivi.



Pot au feu — tirage des rois de l'ALEP Plein Air

Samedi 11 janvier à midi - Au Foyer

Du côté des Ecoles

Les activités du sou des Ecoles de Boussieu



Nous avons la chance d'avoir dans l'équipe deux cuisiniers François et David qui ont fait tourner l'équipe comme des chefs.



Le samedi 30 novembre, au foyer la vente de diots et moules frites a remporté un grand succès.

Plus de 200 diots et 30 kg de moules ont été vendus au profit de l'association.



Toute l'équipe était présente pour servir les nombreux visiteurs.

- Le sou des Ecoles de Boussieu vous attend nombreux à son LOTO qui aura lieu à la salle des fêtes de Nivolas Vermelle le samedi 18 janvier 2014 à partir de 18h30. De nombreux lots sont à gagner : un chèque voyage d'une valeur de 500€, pour les enfants la Nintendo 2DS, et de nombreux autres lots à gagner. Le gagnant de la Tombola repartira avec une tablette tactile, un MP4 et des bons d'achats.

- Une petite nouveauté cette année au sou des écoles de Boussieu ! L'équipe du sou a confectionné (carte de vœux, lumignons, bijoux, déco ...). Une ambiance chaleureuse a accueilli les visiteurs le vendredi 06 décembre à l'école pour une vente haute

en couleur, un vrai village de Noël. Nous n'avons pas oubliés les gourmands avec gâteaux, chocolat chaud...

- La distribution des sapins commandés le samedi 07 décembre, toujours un grand succès.

- L'arrivée du Père Noël à l'école de Boussieu le vendredi 20 décembre à eu son effet sur les enfants. Une ambiance survoltée à l'apparition du Père Noël et surtout des cadeaux. Les enfants ont chantés des chants de Noël, fiers de montrer au Père Noël qu'ils avaient bien appris. L'après midi c'est terminé par un goûter bien mérité.

- Le vendredi 16 mai, le sou des écoles de Boussieu vous propose un concours de pétanque au stade (à côté de la mairie). Venez en famille, entre amis passer un bon moment autour d'un barbecue et d'une buvette. Les enfants de l'école de Boussieu ont pratiqués la pétanque pendant leur cour de gym au boulodrome de Bourgoin Jallieu. Les enfants, on vous attend nombreux pour vous mesurer aux plus grands !!!!

- Une vente de fleurs sera également proposée aux visiteurs. On en reparlera dans un prochain TUN.

Pour tout renseignement :

Christelle 06 52 24 71 14

Toute l'équipe du sou des écoles de Boussieu souhaite aux lecteurs de très bonnes fêtes de fin d'année.

Loto du Sou des Ecoles du Village



Loto du Sou des Ecoles de Boussieu

Samedi 18 janvier 2014 - Salle des Fêtes de Nivolas-Vermelle

Ouverture des Portes : 19h - Sur place : Buvette, sandwichs, hot-dog, crêpes....



Le Sou des écoles du Village

Parce que le Sou des écoles ne peut pas fonctionner sans bénévoles, je remercie à la fois les 6 nouveaux membres actifs qui nous ont rejoint lors de cette

assemblée générale du 20 septembre, ce qui porte le nombre de membres actifs à 19, ainsi que tous ceux, membres et bénévoles, qui continuent à s'investir, à donner de leur temps pour la pleine réussite de toutes nos manifestations.

assemblée générale du 20 septembre, ce qui porte le nombre de membres actifs à 19, ainsi que tous ceux, membres et bénévoles, qui continuent à s'investir, à donner de leur temps pour la pleine réussite de toutes nos manifestations.

Kermesse de l'école avec ses attractions, son manège, ses structures gonflables, son baby foot humain, Carnaval avec son défilé de costumes accompagné des majorettes de l'Isle d'Abeau, de la batterie Fanfare de Bourgoin Jallieu, l'arbre de Noël, le courseton et son chocolat chaud, les sorties à l'espace Naturel sensible de Montcarra, un voyage à Paris pour 25 enfants des Cm1-CM2 (coût global de 10.600€ financé à hauteur de 70% par le Sou), un but de basket et des ballons adaptés (700€), et pour les Maternelles, des draisiennes (1.026€), des tapis scolaires (2.023€), des trottinettes (400€) et une sortie à la Ferme pour tous les enfants (Budget Dépenses 2012 2013 pour les Primaires de 15.000€ et pour les Maternelles de 4.600€)

Carton Plein à la soirée Loto

La soirée LOTO du samedi 23 novembre a été véritablement exceptionnelle à plus d'un titre tant par la riche dotation de chacune des 8 parties, les 11 tirages de tombola, et j'en profite ici pour remercier chaleureusement tous nos partenaires ; les Commerçants et Entreprises de Nivolas et toutes celles aux alentours voire même plus loin dans les montagnes jusqu'au bord de la mer; que par le lieu investi pour la seconde fois, le gymnase municipal, et les 550 joueurs présents. Ce lieu nous a donc permis d'accueillir dans de très bonnes conditions tous les amateurs de Loto.

C'est déjà Noël

L'Arbre de Noël du vendredi 6 décembre a réjoui tous les parents venus assister en nombre aux chants de leur(s) enfant(s) sous la houlette des enseignants. La fin de soirée fut celle du Père Noël venu remettre aux plus jeunes des friandises et papillotes.

Autant de réalisations, d'initiatives qui sont équilibrées par des manifestations réussies comme le super loto, le vide grenier, la randonnée des saveurs organisée en partenariat avec l'Espoir Gymnique de Nivolas-Vermelle (EGNV) avec au bout du compte un résultat financier positif.

Et la Suite ?

Je vous donne rendez-vous le 26 janvier 2014 au Gymnase pour la 4e édition du Vide grenier dès 06h00 du matin pour les plus courageux des exposants et de 08h00 à 17h00 pour tous les visiteurs. Nous vous souhaitons aussi nombreux et même plus que le millier de personnes venu l'an passé.

Ce résultat nous permet dès à présent de pouvoir répondre favorablement aux premières demandes des enseignants dans le cadre de leur projets pédagogiques pour cette année scolaire 2013 2014 qui portent à ce jour sur :

- Les Maternelles (85 enfants) : 6 ordinateurs avec écrans, clavier et souris, 2 présentoirs bibliothèques, des tapis scolaires : 1 plan incliné et 1 tapis de saut, 4 postes cd radio, du matériel pédagogique, 1 machine à découper ODMP et ses cassettes, et des sorties : course d'orientation et de fin d'année (Budget estimé à + de 4.000€ financé par le Sou).
- Les Primaires (120 enfants) : un voyage au printemps d'une semaine à Sanary Sur Mer (83) avec activités pour 77 enfants de CP CE1 et CM2 + 6 accompagnants et 3 enseignants Et des sorties en Montagne pour les autres classes de CE2 et CM1 (Budget pour le Sou estimé à 18.500€)

Une buvette et une restauration rapide seront proposées. A l'heure où j'écris ces lignes le chef prépare encore sa recette ! A suivre...

Le formulaire d'inscription (Particulier ou Professionnel) vous sera envoyé en version dématérialisé sur simple demande de votre part par retour de mail. Pour nous contacter : lesouvidesongrenier@gmail.com
Des formulaires d'inscription seront également disponibles en Mairie.

Le Sou est à la page sur Facebook

Retrouvez nous sur : Sou des écoles Nivolas Vermelle

A noter sur votre calendrier !

- Dimanche 26 janvier 2014 - 4^e édition du Vide grenier au Gymnase municipal dès 06h00 pour les exposants et 08h00 à 17h00 pour le public.
- Samedi 15 février 2014 - Carnaval dans les rues de Nivolas Vermelle - Départ à 10h00 devant la Mairie.
- Dimanche 30 mars 2014 - 3^e édition de la Randonnée des Saveurs - Marche et VTT. Point de Départ à la Salle des fêtes. L'ALEP Sou des Ecoles, l'Espoir Gymnique de Nivolas Vermelle - EGNV et des bénévoles de la commune s'associent à nouveau pour organiser cette randonnée Marche et VTT. Des circuits différents, bien fléchés et bien séparés entre le VTT et la Marche avec des ravitaillements sur tous les parcours seront proposés pour tous les publics avec une collation chaude à l'arrivée (Le chef prépare sa recette !)
- Samedi 21 juin 2014 - La kermesse au Stade municipal
- Vendredi 19 septembre 2014 - Assemblée générale au Foyer municipal
- Samedi 22 novembre 2014 - Soirée Loto au Gymnase municipal
- Vendredi 12 décembre 2014 - Arbre de Noël à la Salle des fêtes

L'association loi 1901 à but non lucratif du Sou des Ecoles a pour vocation de financer les projets pédagogiques (Voyage de découverte, Classe de neige, Classe verte, Achats de matériel...) des enseignants des écoles primaires et maternelles de Nivolas Vermelle.

Des parents bénévoles se mobilisent toute l'année pour organiser des manifestations innovantes et de qualité pour récolter ainsi des fonds. Il suffit d'un simple geste, d'une initiative, d'une idée pour nous aider.

Bienvenue à tous les bénévoles, les parents qui souhaitent rejoindre la dynamique et très sympathique équipe du Sou des Ecoles de Nivolas Vermelle. N'hésitez pas à nous contacter.

Le mois de novembre chaud au début froid à la fin vient de partir, le vent arrache la dernière feuille, la pluie noie la terre, nous recherchons la chaleur avec les bons petits plats d'hiver.

Au nom du Sou des Ecoles, je vous souhaite à vous et à tous vos proches d'excellentes fêtes de fin d'année.

Les maternelles et l'environnement

Les enseignantes de l'école maternelle mènent tout un travail de sensibilisation et d'initiation aux grands équilibres de la nature et de l'environnement et sur la lancée, elles avaient proposé, récemment de mettre la main à la pâte, dans l'environnement immédiat, d'ouvrir les yeux sur ce qu'on laisse souvent comme trace de son passage, emballages de goûters, mouchoirs en papier, pour ce qui concerne les enfants, mais également canettes de bières ou paquets de cigarettes, et bien sûr, de les faire disparaître. Une bonne méthode pour sensibiliser les enfants accompagnés de parents à la propreté, et aussi à la fragilité de notre environnement. Les chasubles, les gants avaient été fournis par le Magasin Leclerc.



Les enfants des écoles ont chanté Noël en plusieurs langues



Le traditionnel arbre de Noël du Sou de Écoles du village a été incontestablement la fête des enfants. D'abord, chaque classe, depuis la maternelle jusqu'aux CM2 avait préparé des chansons qui bien que la salle des fêtes fut bondée, ont été écoutées dans le silence. De chansons interprétées avec conviction par le groupe impressionnant des trois classes de l'école maternelle, avec une chanson en langue africaine, tandis que les primaires se succédaient ensuite avec des chansons bien à leur mesure. Du beau travail de préparation mené avec les enseignants de tous les niveaux. Puis, en attendant l'arrivée du père Noël, la hotte chargée de friandises, les enfants s'éclatèrent dans une boom déchaînée où chacun put montrer ses talents de street-dance.



Neige à la cantine



Les enfants ravis du courseton de l'école

La première partie du trimestre a été dédiée à la course longue avec les moniteurs de la Fraternelle qui interviennent pendant le temps scolaire. Comment modérer son allure au départ pour ne pas s'essouffler au bout d'un tour, comment aller au bout de l'épreuve, sans s'arrêter et sans marcher, autant de consignes simples qui furent largement respectées par tous les enfants. Profitant de plus d'un soleil presque estival, sous le regard bienveillant d'une foule de parents, les



enfants transformèrent ce moment en une véritable fête du sport, avant de déguster le chocolat préparé par les membres du Sou des écoles. Les enseignants organisateurs de la manifestation pouvaient alors souhaiter des bonnes vacances à tous.

